

SERSTØK BYGGISAMTYKT FYRI ÍTRÓTTARØKIÐ VIÐ STÓRUTJØRN

SB_Hoyvík _Stóratjørn_2022_4_2023

Við heimild í lögtingslóg um býarskipanir og byggisamtyktir frá 21. mai 1954, verða skipaðar hesar reglur fyri tað øki í Tórshavnar kommunu, ið nevnt er í 1. grein.

§1. ØKI SAMTYKTARINNAR

Stk. 1. Økið, ið serstaka byggisamtyktin er galdandi fyri, er avmarkað, sum sýnt er á viðfesta kortskjali 1, partur av matr. nr. 139a og 1æf, Hoyvík, og allar jarðarlutir, sum eftir góðkenning av hesi byggisamtykt verða frábyttir nevndu ogn.

§2. ENDAMÁL OG HEIMILD

Stk. 1. Endamálið við hesi serstøku byggisamtyktini er at skipa ítróttarvirksemi og annað virksemi, sum kann virka saman við ítróttinum á økinum.

Stk. 2. Økið liggur í D2 øki, sum sambært almennu byggisamtyktini skal brúkast til ítrótt og annað virksemi, sum kann virka saman við ítróttinum.

Stk. 3. Sambært kap. IV, § 23, stk. 6 í almennu byggisamtyktini fyri Tórshavnar kommunu er ásett at útstyking innanfyri umráðispartin D2 einans verður loyvd eftir serstakari byggisamtykt.

Stk. 4. Fyri viðurskifti, sum ikki eru reguleraði í hesi serstøku byggisamtykt, eru ásetingarnar í almennu byggisamtyktini fyri Tórshavnar kommunu galdandi.

§3. NÝTSLA ØKISINS OG ÁSETINGAR Í ØKJUNUM

Stk. 1. Økið verður lagt til ítrótt, og annað virksemi, sum kann virka saman við ítróttinum á økinum.

Stk. 2. Mest loyvda byggistig fyri ítróttar økið sum heild er 0,25.

Stk. 3. Mest loyvda nýtslustig fyri ítróttar økið sum heild er 0,5.

§4. VEGIR OG PARKERING

Stk. 1. Vegir skulu gerast sambært ásetingum í almennu byggisamtyktini fyri Tórshavnar kommunu.

Stk. 2. Parkeringspláss skulu gerast sambært eini meting fyri økið sum heild.

§5. ÚTSJÓND HÚSANNA

Stk. 1. Øll bygging í økinum, sum serstaka byggisamtyktin fevnir um, skal gerast í samráð við byggifulltrúan.

Stk. 2. Kommunan skilar sær rætt til at seta krøv til útsjónd av bygningum í sambandi við út- og umbygging ella nýbygging.

§6. BYGGIMYNDUGLEIKI OG ÁTALURÆTTUR

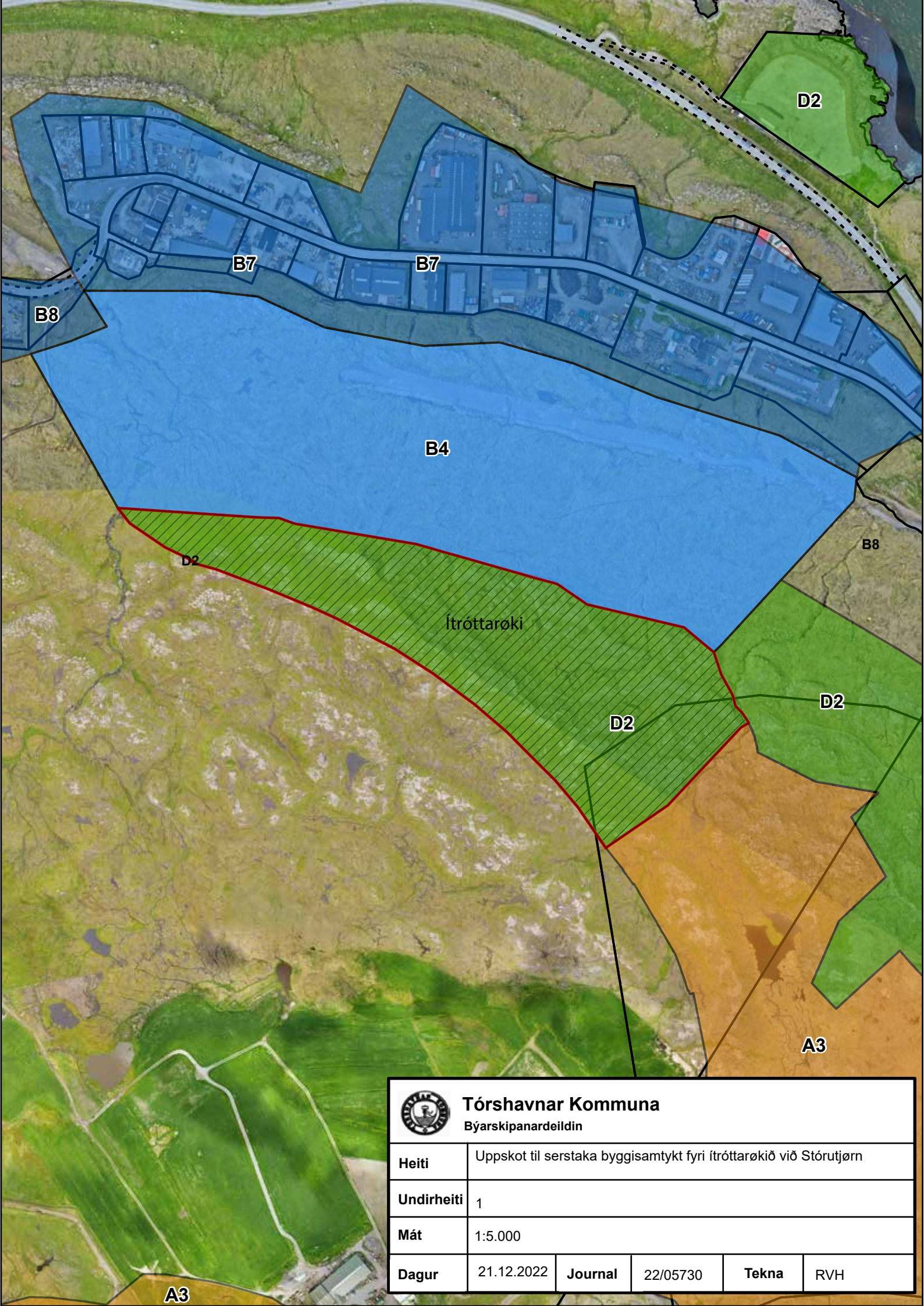
Stk. 1. Byggimyndugleiki og átalurættur eru sambært hesi byggisamtykt hjá Tórshavnar býráð einsamøllum.

§7. UNDANTAKSLOYVI FRÁ BYGGISAMTYKTINI OG BROYTINGAR Í HENNI

Stk. 1. Smávegis frávik frá reglunum í hesi byggisamtykt kann býráðið geva loyvi til, um so er, at dómur á økinum, sum byggisamtyktin roynir at skapa ella varðveita, ikki verður broyttur av teirri orsök,

Stk. 2. Broytingar í byggisamtyktini kunnu verða gjørdar eftir samtykt býráðsins og góðkenning landsstýrisins eftir reglum um samtykt og góðkenning av nýggjum byggisamtyktum.

UMHVØRVIS	MÁLARÁÐIÐ
Mál nr.:	23/08067
Ætlanarskriv:	-
Góðkent:	8/6-2023
Váttað:	K. Poulsen

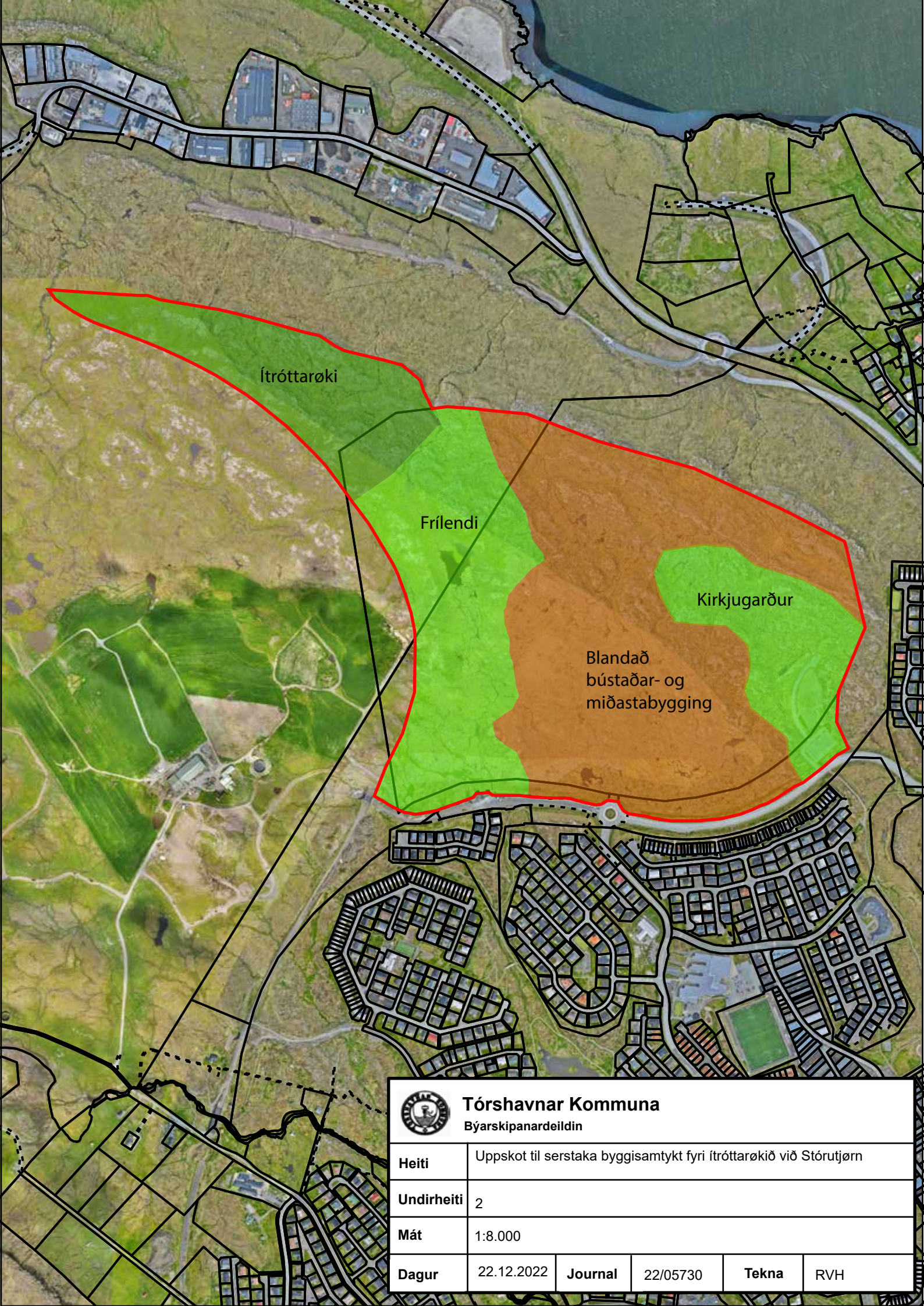


Tórshavnar Kommuna

Býarskipanardeildin

Heiti	Uppskot til serstaka byggisamtykt fyri ítróttarøkið við Stórutjørn				
Undirheiti	1				
Mát	1:5.000				
Dagur	21.12.2022	Journal	22/05730	Tekna	RVH

A3



Ítróttarøki

Frílandi

Kirkjugarður

Blandað
bústaðar- og
miðastabygging



Tórshavnar Kommuna

Býarskipanardeildin

Heiti	Uppskot til serstaka byggisamtykt fyri ítróttarøkið við Stórutjørn				
Undirheiti	2				
Mát	1:8.000				
Dagur	22.12.2022	Journal	22/05730	Tekna	RVH

Fylgiskjal*

Viðmerkingar til serstøku byggisamtyktina fyri Ítróttarøkið við Stórutjørn

Síðan sjevtiárini er stórir býarvøkstur farin fram frá sjóvarmálanum í Hoyvík niðan í Hoyvíkshagan. Sethús, raðhús, vinna og skúlar hava á leiðini út í hagan spakuliga trokað landslagið burtur og skapt nýggj heim og grannaløg. Nú er tíðin komin til næsta stóra stigið "Stórutjørn", har gott pláss er, fjølbroytt lendi og frálíkt útsýni. Her er høglig íbinding í undirstøðukervið beint við Eysturoyartunnilin. Stóratjørn verður norðurjaðarin í býnum og samstundis portrið inn í havnina.

Í 2020 skrivaði Tórshavnar kommuna út arkitektakapping um uppskot til ein nýggjan býarpart við Stórutjørn. Tvey toymi vunnu, og havi hesi í felag gjørt eina nýggja heildarætlan fyri Stórutjørn. Heildarætlanin liggur til grund fyri serstøku byggisamtyktina fyri Stórutjørn, og skulu meginreglurnar í henni fylgjast, so hvørt økið verður ment.

Í fyrsta umfari fevnir serstaka byggisamtyktin um ítróttarøkið í norðara parti av økinum við Stórutjørn, men er ætlanin at víðka serstøku byggisamtyktina, soleiðis at hon fevnir um alt økið við Stórutjørn, so hvørt klárt er at gera ásetingar fyri einstøku økini. Alt økið við Stórutjørn, og ætlað nýtsla fyri økini, sæst á kortskjali 2.

Fyri at lættari er at skilja fyriskipanirnar í byggisamtyktini verða her gjørdar nakrar viðmerkingar til summar av reglunum í henni, og eru hesar at meta sum vegleiðandi.

Yvirskipað um heildarætlanina

Nýggi býarparturin er skipaður í seks býlingar. Fýra býlingar liggja um ein miðstað á slættanum millum tveir grønar geirar. Tveir býlingar liggja leysir frá hinum. Tann eystari býlingurin vendir sær móti býlinginum Inni á gøtu og hin norðari vendir sær móti ítróttarøkinum. Norðari partur av økinum er ítróttarøki við ítróttarhallum og øðrum, ið kann virka saman við ítróttinum.

§3. Nýtsla økisins og ásetingar í økinum

Stk. 1. Sambært ætlan fyri ítróttarøkið við Stórutjørn, matr.nr. 1æf og partur av matr.nr. 139a skulu Stórhøll og ítróttavallir og -hallir staðsetast í økinum umframt virksemini, sum kann virka saman við ítróttinum.

Virksemið sum kann virka saman við ítróttinum á økinum er t.d. hotel, spæl, smærri handlar og annað frítíðarvirksemi.

Treytin er tó tann at virksemið, ið verður staðsett í økinum, ikki dálkar umhvørvið ella á annan hátt órógvir ítróttarvirksemið í økinum .

*Fylgiskjalið og kortskjal 2 eru ikki góðkend av Umhvørvismálaráðnun, men eru ein vegleiðing frá Tórshavnar kommunu til, hvussu byggisamtyktin skal skiljast.

Stk. 2 og stk. 3. Av tí at hugsast kann, at fleiri ítróttarhallir verða í økinum, og hesar kunnu deilast um tilknýttar hentleikar, sum t.d. skiftirúm, verður byggistig- og nýtslustig roknað fyri økið, lagt til ítróttin, sum heild, sí kortskjal 1.

Krøv til hæddir á bygningum til ymiskan ítrótt hongur neyvt saman við, hvør ítróttur verður íðkaður í ávísu høllini. Av tí at tað enn ikki er greitt, hvat slag av ítróttarhallum vera í økinum, verður mest loyvda hædd ásett í hvørjum byggimáli sær. Mest loyvda hædd verður tó altíð ásett soleiðis, at høllin verður so lág sum gjørligt, og soleiðis at hon liggur væl í lendum bygt verður í.

§4. Vegir og parkering

Stk. 2. Hallirnar og virkseimið í økinum annars verður ymiskt, og í nýtslu ymiskar tíðir á degnum, og í árinum. Tí verður kravið um parkeringspláss gjørt út frá einari meting fyri økið sum heild.

Av tí at talan er um veðurhart øki og parkeringsøki við stórum frástøðum, skal skipanina av parkeringsøkjunum í mest møguligan mun skipast soleiðis, at høgligt er hjá brúkarunum at flyta seg av parkeringsøkinum til hallirnar.