

An aerial photograph of a large, paved parking lot filled with numerous cars of various colors and models. The parking lot is situated in an urban area, with a harbor and several buildings visible in the background. A large blue and white ship is docked at the pier. The sky is overcast and grey. The text 'PARKERINGSPOLITIKKUR' is overlaid in large white letters across the middle of the image, and 'TÓRSHAVN' is overlaid in smaller white letters below it.

PARKERINGSPOLITIKKUR

TÓRSHAVN

PARKERINGSPOLITIKKUR - TÓRSHAVN

Parkeringspolitikkurin er evnaður til i 2015

Tórshavnar kommuna
Býarskipanardeildin
Postsmoga 32
110 Tórshavn
+298 302010
www.torshavn.fo

Stýrisbólkur
Mikael Viderø, Tórshavnar kommuna
Birita Wardum, Tórshavnar kommuna
Elin Lindeskov, Forkvinna i Teknisku nevnd Býráðsins

Verkætlanarfólk
Marjun Jógvandsdóttir

INNLEIÐING	7
STØÐAN Í DAG	11
TØRVSGREINING	39
ÁTAKSÆTLAN	49
VISJÓN, MÁL OG STRATEGI	61
NIÐURSTØÐA	65



2 tímar

9 - 18



INNLEIÐING

HØVUÐSENDAMÁL

Høvuðsendamálið við parkeringspolitikkinum er at áseta og tryggja, at parkeringsmøguleikarnir í kommununi verða nøktaðir og framtíðartryggjaðir, og at karmar verða gjørdir fyri framtíðar parkering í Tórshavnar kommunu.

Parkeringspolitikkurin fevnir um alla kommununa, men ásetingarnar snúgva seg í høvuðsheitum um Tórshavnar miðbý.

Trygd hevur hægstu raðfesting, soleiðis at allir borgarar og vitjandi føla seg væl í ferðsluni og á parkeringsøkjum. Ásetingarnar í parkeringspolitikkinum mugu sostatt laga seg til bleytu ferðsluna (gangandi og súkklandi).

Uppskot til tiltøk fyri at betra um parkeringsviðurskiftini taka støði í visjónini "Okkara høvuðsstaður – Virkin og vakin», Ferðslulógini, Ferðslutrygdarætlanini, Almennu Byggisamtyktini, Sáttmála Sameindu Tjóða, Løgtingslóg um atkomumøguleikar og í visjónini fyri Kommunuuætlanina, um at minka um ferðsluna í miðbýnum, umframt verandi parkeringsstøðu í kommununi.

Mælt verður til, at parkeringspolitikkurin verður endurskoðaður 4. hvørt ár, samstundis sum kommunuuætlanin verður dagförd.

YVIRSKIPAÐI MÁL

Í Tórshavnar Kommunu eru umframt Tórshavn, Hoyvík og Argir, eisini bygdirnar Kollafjørður, Kaldbak, Kaldbaksbotnur, Sund, Hvítanes, Kirkjubøur, Velbastaður, Syðradalur, Norðradalur, Nólsoy, Hestur og Koltur.

At kommunan er so spjadd og á 4 oyggjum, gevur ymiskar ferðslu- og samferðsluavbjóðingar. Bygdirnar og teir stóru býarpartarnir í Havn hava størri og minni parkeringsavbjóðingar, men avgjørt tær størstu avbjóðingarnar, hefur kommunan av stóra tørvinum á parkeringsplássum í miðbýnum í Havn, har bilferðslan er økt nógv seinastu árin.

Parkeringsstiltøkini skulu setast í eina yvirskipaða ætlan, sum politiski myndugleikin raðfestir í mun til og í samstarvi við aðrar ætlanir, politikkir og visjónir hjá kommununi.

Í 2014 bjóðaði Kommunan út eina "Hugskots- og Projektkapping". Nøkur av ynskjunum hjá borgarunum til innkomnu hugskotini og projektini vóru at fáa:

- meiri lív í miðbýin
- víðka um miðbýin
- meira innbjóðandi bý
- at skapa trivnað í býnum
- gera býin til nakað serligt
- fólk at búgva í býnum
- kveikt nýggjar vinnur, nýggja mentan og nýhugsan
- fólk við til at mynda býin, so grundarlag er fyri trivnaði
- skipan av parkering og ferðsluviðurskiftum fyri gangandi, súkklandi og koyrandi

Tórshavnar kommuna hefur sostatt roynt umvegis kappingina at fáa uppskot til betran av parkeringsviðurskiftunum í miðbýnum. Fleiri av uppskotunum eru eisini sera áhugaverd, men hefur tað stóran týdning, at viðurskiftini verða raðfest politiskt fyri

at fremja nøkur av innkomnu uppskotunum, umframt onnur átøk, sum eiga at verða gjørd fyri at betra um viðurskiftini í miðbýnum.



STØÐAN Í DAG

STØÐAN Í DAG

Ein parkeringsbásur er í huganum hjá teimum flestu ein flata sum er 2,5m x 5m, og tað skal altíð vera ein tøkur parkeringsbásur, tá brúk er fyri honum. Flestu bilar standa stillir størsta partin av tíðini, so umleið 23 tímar av samdøgrinum hava bilarnir brúk fyri einum parkeringsbási.

Men ein parkeringsbásur er ikki bara ein parkeringsbásur, sum altíð er tøkur. Hvør hevur ábyrgd og skyldu at gera hesar parkeringsbásar. Jú, tað má vera tey, sum eiga bilarnar, ja tað er tað partvíst, og í summunum førum er tað ein tænasta, sum eitt virki ella ein kommuna veitir viðskiftafólki og borgarum sínum.

Spurningurin er: Hvussu nógvum parkeringsbásur er brúk fyri? Hvat er nokk? Hvar skulu parkeringsbásarnir vera? Hvussu skulu bólkarnir (kundar, íbúgvar ella pendlarar) raðfestast? Hvør skal gjalda fyri parkeringsbásarnar (byggiharrin, kommunan ella kundarnir)?

YNSKIR OG ÆTLANIR FYRI MIÐBÝIN

Brot úr vegleiðing til “Hugskots- og Projektkappingina”¹: *“Í Tórshavnar kommunu halda vit, at tað er umráðandi, at øll fáa høvi at vísa á eina gongda leið fyri miðbýin, sum øll eru felags um. Tórshavnar kommuna ynskir nógv góð hugskot at hugsa víðari um og taka støðu til”.*

Í samband við Arkitektadagar á heysti 2015 skipaði kommunan fyri átøkum í miðbýnum, har borgarar finga móguleika at siga sína hugsan um miðbýin. Stór undirtøka var fyri tiltakinum, har yvir 50 borgarar nýttu høvið at koma við sínum hugsanum og ynskjum um miðbýin.

Samanumtikið snúðu svarini seg um at fáa fleiri aktivitetir inn í gongugøtuna, fleiri handlar, kaféir, bústaðir, spælipláss v.m. Tiltøkini, sum vórðu nevnd oftast vóru:

- Bilar burtur 11
- Tak/hálvtað á gongugøtuna 13
- Fleiri litir 7
- Opna kondittarið 6
- Handilskjarnin aktiverast 6

Onnur ynskir vóru:

- Innandura spælipláss fyri smá og stór børn
- Annanhvønn sunnudag ein hoppiborg ella líknandi í miðbýin
- Hvønn leygardag ongar bilar í miðbýnum
- Seta litir á bygningar
- Parkeringshús í nánd
- Apotek – Rúsa – Kafé
- Fleiri útitiltøk
- Klintrivegg í býnum
- Súkklustativ – umstøður til súkklur
- (minus) kontór
- Ebenezer flytast út úr býnum
- Livandi listaverkstað

Í broti úr strategiini² til Kommunuetlanina vil Tórshavnar Kommuna:

- Víðka um miðbýin, men varðveita upprunalig snið við atliti at bygging og landslagi, herímillum Tinganes
- Skapa móguleikar at byggja hægri og tættari og miða ímóti spennandi arkitekturi í Miðbýnum
- Arbeiða við at taka gjald fyri parkering í Miðbýnum og brúka inntøkurnar til at útvega fleiri parkeringspláss Umhugsa at áseta neyv og móguliga avmarkandi hámarks fyrri parkering við nýggj byggjøgki í miðbýnum
- Støðugt virka fyrri at avgreiða ferðsluna í Steinatúni og á Innara Ringvegi betri, t.d. við ferðsluljósum

1: Hugskotskapping og Projektkapping um miðbýin í Tórshavn, januar 2014

2: Brot úr strategiini fyri kommunuetlanina fram móti 2030

SKYLDUR Í SAMBAND VIÐ UM- OG NÝBYGGING

Í Almennu Byggisamtyktini hjá Tórshavnar Kommunu eru hesar ásetingar fyri, hvussu nógv parkeringspláss skulu gerast í samband við umsóknir um um- og nýbygging.

§ 3. Øki til bilstøð, stk. 1 er soleiðis orðað, “Nóg stórt øki skal verða lagt til bilstøð, soleiðis at íbúgvarnir og tey, sum hava arbeiði í húsinum, vitjandi viðskiftafólk, útvegarnir og onnur fáa sett motorakfar síni frá sær á økinum, ið hoyrir til húsinum”.

Gerð av parkeringsplássum í samband við byggiloyvi til vinnu- og virkisbygningar, bygging			
Grundumráði í Tórshavn	Slag av bygningi	Mongd av parkerings-plássum	Mongd av parkeringsplássum pr 100 m ²
1 og 2	Ný- og útbyggingar 50 m ²	1	2
1, 2 og 3	Matstovur 0,25 m ²	1	4
1, 2 og 3	Biografur 0,25 m ²	1	4
1, 2 og 3	Samkomuhús 0,25 m ²	1	4
1, 2 og 3	Onnur hús 0,25 m ²	1	4
1, 2 og 3	Hotell	1 x kamar	
1, 2 og 3	Ítróttarannlegg	Meting	
1, 2 og 3	Skúlar til børn 60 m ²	1	1,7
1, 2 og 3	Skúlar til vaksin 25 m ²	1	4
1, 2 og 3	Virkisbygningur 50 m ²	1	2
1, 2 og 3	Skrivstova 30 m ²	1	3,3
1, 2 og 3	Goymslur 60 m ²	1	1,7
1, 2 og 3	Matvøruhandil 25 m ²	1	4
1, 2 og 3	Handilsmiðstöð 25 m ²	1	4
1, 2 og 3	Aðrir handlar 30 m ²	1	3,3

Gerð av parkeringsplássum í samband við byggiloyvi til sethús og íbúðir

Grund- umráði í Tórshavn	Slag av bygningi	Mongd av parkerings-plássum í samband við bygning	Kann vera á felags park-erings-pláss-unum	Mongd av parkeringplássum til felagsøki	Park-erings- pláss í alt	Mongd av parkerings- plássum pr. 100 m ²
1 og 2	Sethús	1,5	0,5		1,5	
3	Sethús	2,5	0,5		2,5	
3	Eyka íbúð	1			1	
3	Tvíhús	2	1		2	
3	Raðhús	2	1		2	
3	Íbúðabygging pr. 75 m ²			1	1	2
3	Pr. brúkara av kollegii			0,5	0,5	
3	Pr. ungdómsíbúðir			0,5	0,5	
3	Pr. íbúð til eldri	1,5		0,5	1,5	
3	Ellisheim 50 m ²	1			1	2
3	Barnag. 50 m ²	1			1	2
3	Summarhús	2			2	

PARKERINGSANSAN

Um ein parkeringspolitikkur skal eydnast, skal ansanin vera munadygg. Royndir vísa, at um ansanin ikki verður gjørd regluliga, verður parkerað í størstan mun ímóti ferðslulógini.

Í 1982 var støða tikin til at bjóða sonuparkering í Havn. Samtykt varð, at allir parkeringsbásar innan fyri parkeringssonuna skuldu vera avmerktir, og at tað ikki skuldi vera sokallað gongubreytaparkering. Mett var, at hendan loysn var ruddiligast fyri býin, og lættast fyri parkeringsansarar at umsita. Verandi sonukort sæst í næsta broti.

Í 2011 vórðu tey stóru parkeringsøkini í býnum broytt frá fríari parkering til 8 tíma parkering, og tó við undantaki av tí grøna parkeringsøkinum í J. Paturssonar gøtu har parkeringstíðin varð sett til 4t. Ein orsök til, at man valdi at gera hesi parkeringsøkir tíðaravmarkaði, var, at bilar stóðu parkeraðir har í mánaðir.

Í dag er støðan tann, at tað er Løgreglan sum setur parkeringsansarar í starv, sum tó eru løntir av Tórshavnar Kommunu. "Parkeringsansarin³ skal síggja til at ansa eftir, at tær fyriskipanir viðvíkjandi steðgi og parkering, ið givnar eru av politinum og vegamyndugleikum eftir § 47, stykki 3, og § 47 a, verða hildnar. Taksturin á parkeringsbótini er í dag 200 kr.

Reglur um gjaldsparkering eru ásettar í ferðslulógini, sum sæst niðanfyri:
LØGTINGSLÓGARKUNNGERÐ NR. 14 FRÁ 2. MARS 1988
UM FERÐSLU, SUM SEINAST BROYTT VIÐ LØGTINGSLÓG
NR. 49 FRÁ 11 MAI 2009 *)

Steðgi- og parkeringsgjöld 5)

§ 58e. 5) 6) 8) Løgreglan kann áleggja eitt gjald fyri brot á

1. § 33, stk. 2, pkt. 1,
2. § 33, stk. 4,
3. § 33a, stk. 1, nr. 1, 2, 4, 6, 7, 8, 9 og stk. 2, nr. 1, tó bert viðvíkjandi parkering framman fyri inn- og

4. útkoyring til og frá húsum, og nr. 4 og 5, § 47a,
5. forboð móti steðgi og parkering, sum er ávíst við merking,
6. forboð móti steðgi og parkering, sum er ásett sambært § 47, hóast forboðið ikki er ásett við merking,
7. aðrar ásetingar um steðg og parkering, sum verða ásettar sambært §§ 47 og 47a.

Stk. 3. Gjaldið verður álagt við skrivligari fráboðan, sum verður fest á akfarið, ella handað føraranum, um hesin er hjástaddur.

Stk. 6. Gjaldið er kr. 200.

Stk. 7. Landfútin kann lata serligum parkeringsvørðum heilt ella fyri ein part at hava eftirlit við, at reglurnar, ið nevndar eru í stk. 1, verða hildnar. Landsstýrismaðurin setir greiniligari reglur um starvið hjá parkeringsvørðum.

Stk. 8. Útreiðslurnar av parkeringsvørðum verða goldnar úr landskassanum ella eftir samráðing við viðkomandi bý- ella bygdarráð av viðkomandi kommunu.

3: Reglugerð fyri parkeringsansarar, Føroya Landsstýri, tann 31 januar 1979.

SONUØKINI

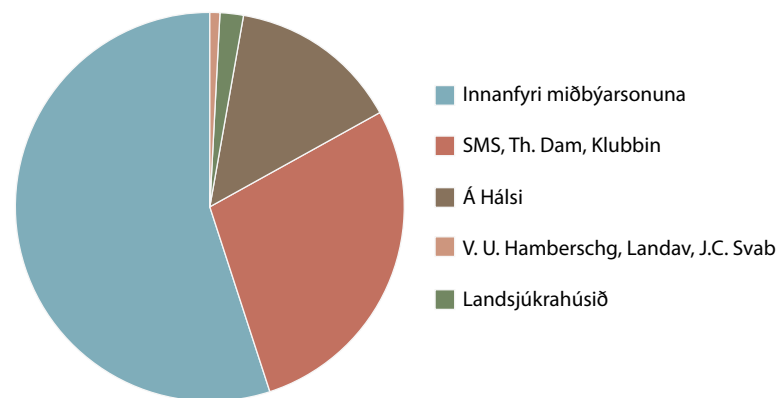
Tað eru 1351 parkeringsbásar fevndir av parkeringsansanini við 7 ymiskum tíðaravmarkingum, og haraftrat parkeringpláss til Rørslutarnað. Niðanfyrirstandandi talva vísir, hvar parkeringsøkini eru staðsett í miðbýnum, og uppteljing av parkeringsplássunum í mun til tíðaravmarking á ymisku parkeringsplássunum.

Víst verður somuleiðis til pkt. 2.7 Parkeringsmøguleikar í Tórshavn, Miðbýurin, har neyv greining er av parkeringsmøguleikunum innan fyri miðbýarsonuna.

Víst verður somuleiðis til pkt. 2.7 Parkeringsmøguleikar í Tórshavn, Miðbýurin, har neyv greining er av parkeringsmøguleikunum innan fyri miðbýarsonuna.

Parkeringsøkini í SMS, hjá Thomas Dam í Jónas Broncks gøtu, í Klubbagarðinum, á Landssjúkrahúsinum og við Studentaskúlan í Hoydølum eru annaðhvørt privat ella landsins ogn, men tó til almenna nýtslu. Kommunan hevur avtalur um at taka sær av ansan av hesum parkeringsøkjum, tó einans skrivliga avtalu um parkeringsansan av parkeringsplássunum í Klubbagarðinum.

%-BÝTIÐ AV TEIMUM 1351 BÁSUNUM ER Í HESUM ØKJUM



Stað	Tíðarsonur								Rørslut	Mongd
	15 min	30 min	1t	2t	4t	8t	Frí			
Innanf. miðbýarsonuna	68	67	133	111	70	274	23	22	745	
SMS, Th. Dam, Klubbin		10	20	345				1	376	
Á Hálsi		9		45	130				184	
V U Hambg, Landav, J.C Svabos g.		5	7						12	
Landsjúkrahúsið				31				3	34	
Í alt	68	91	160	532	200	274	23	26	1351	

UPPTELJING

Í Tórshavnar kommunu vóru 1. september (árstal setast inn her!) 20.380 íbúgvar, samstundis sum tað vóru 9.417 bilar skrásettir (9.165 persónbilar og 252 lastbilar). Hesir upplýsingar siga okkum, at tað eru 2,2 fólk fyri hvønn persónbil í kommununi.

Vit hava talt upp, hvussu nógv almenn parkeringspláss eru í kommununi. Við í uppteljingini eru almenn parkeringspláss uttan fyri kommunalar bygningar, kommunal sonuøkir og almenn parkeringspláss við høvuðsvegir. Við í teljingini eru ikki bryggjuøki, tí at Tórshavnar Havn umsitur hesi.

Talvan vísir fólkatál, bilar og parkeringspláss í Tórshavnar Kommununi.

	Fólkatál	Privatbilar	Lastbilar	Bilar í alt	Íbúgvar til hvønn persónbil	Skrásett alm p-pláss	Skrásett alm p-pláss til R	P-pláss í tíðarsonu	P-pláss í tíðarsonu til R	Parkerings- pláss í alt
Tórshavn	12696	6015	171	6186	2,1	1097	15	941	22	2075
Hoyvík	3846	1578	27	1605	2,4	246	6	0	0	252
Argir	2002	818	6	824	2,4	262	4	0	0	266
Kollafjørður	914	434	46	480	2,1	114	1	0	0	115
Kaldbak	241	101	0	101	2,4	21	1	0	0	22
Kaldbaksbotnur	10	3	0	3	3,3	0	0	0	0	0
Sund	2	1	0	1	2,0	0	0	0	0	0
Hvítaness	102	41	0	41	2,5	4	0	0	0	4
Nólsoy	218	41	0	41	5,3	4	0	0	0	4
Kirkjubøur	80	29	0	29	2,8	20	0	0	0	20
Velbastaður	227	88	1	89	2,6	11	0	0	0	11
Syðradalur	8	3	0	3	2,7	0	0	0	0	0
Norðradalur	15	8	1	9	1,9	3	0	0	0	3
Hestur	18	5	0	5	3,6	0	0	0	0	0
Koltur	1	0	0	0	0,0	0	0	0	0	0
Øll Kommunan	20380	9165	252	9417	2,2	1782	27	941	22	2772

PARKERINGSMØGULEIKAR Í BYGDUNUM

Parkeringsmøguleikarnir í bygdunum eru eftirhugdir, men eigur neyv kanning at verða gjørd av parkeringsviðurskiftunum í ymisku bygdunum. Flestu bygdinrar hava góðar ella nøktandi parkeringsmøguleikar. Flestu bygdinrar eru ikki so tætt fólkadar, so pláss er fyri fleiri bilum millum húsini. Nakrar bygdinr hava fleiri almenn parkeringspláss.

Kollafjørður

Er tann størsta bygdin í Tórshavnar Kommununi. Tað koyra í meðal 4.466 bilar gjøgnum bygdina dagliga. Orsakað av at bygdin er long og sett saman av bygda- og landsvegum eru ferðsluavbjóðingar.

Í miðstaðardeplinum við Sjógv er nógv virkseml og tí eisini nógv ferðsla. Har er kirkja, skúli, barnagarður, frítíðarskúli, skóthús, svimjihøll, ítróttarhøll, missiónshús, salurin Zion, læknamiðstøð, bygdarhús, kaffistova, bóndur og matvøruhandil.

Tað eru fleiri størri og minni arbeiðspláss við havnarlagið inni í Firði. Stór virkir sum Faroe Pelagic, Bakkafrost, Atlantic Pane, Ian Rasmussen og Eimskip skapa nógva ferðslu, hóast parkeringsviðurskiftini á bryggjuni ikki eru skipaði, eru tey nøktandi.

Umframt hesi parkeringspláss, verður skúlagarðurin

uttan fyri skúlatíð eisini brúktur til parkering, tá tiltøk eru í skúlanum og ítróttarhøllini.

Við bygdarhúsið í Kollafirði eru góðir parkeringsmøguleikar, eini 30 parkeringspláss, men orsakað av, at básarnir ikki eru uppmerktir, og at kommunan bert eigur ein part av økinum, eru hesi parkeringspláss ikki við í uppteljingini. Missiónshúsið hevur eisini góðar parkeringsmøguleikar, og haraftrat er eisini móguleiki at parkera á økinum við bátahylin.

Uppteljing:

	Kollafjørður
Fólkatal	914
Privatbilar	434
Lastbilar	46
Bilar í alt	477
Íbúgvar til hvønn persónbil	2,1
Skrásett alm p-pláss	114
Skrásett alm p-pláss til R	1
P-pláss í tíðarsonu	0
P-pláss í tíðarsonu til R	0
Parkeringspláss í alt	115

Almennir parkeringsmøguleikar:

Navn	Slag/hvar	P-pláss	Rørslut	Í alt	Avmerkt
Kollafjarðar skúli	Skúli	8	0	8	ja
Dagstovnurin millum Bóla	Barnagarður	4	0	4	nei
Dagstovnurin við Botnáanna	Barnagarður	6	0	6	nei
Ítróttahøllin í Kollafirði	Ítróttarhøll	52	1	53	ja
Svimjihøllin í Kollafirði	Svimjihøll	2	0	2	nei
Eldrasambýlið inni í Firði	Eldrasambýlið	7	0	7	nei
Parkeringspláss í Kollafirði	Við minnisvarðan	13	0	13	ja
Parkeringspláss í Kollafirði	Við kirkjuna	7	0	7	ja
Parkeringspláss í Kollafirði	Frammanfyri skúlan	9	0	9	ja
Parkeringspláss í Kollafirði	Frammanfyri skúlan	6	0	6	nei
Í alt:		114	1	115	

Nólsoy

Til fyri nøkrum árum síðani var Nólsoy ein bilfrí oyggj. Síðani hevur byggin fingið sínar avbjóðingar, í samband við at ferjuviðurskiptini eru betrað.

Tað verða fluttir 4000 bilar út til Nólsoyar árliga, og tað eru skrásettir 41 bilar í Nólsoy. Tað kann verða ein trupulleiki, at tað koma so nógvir bilar til eina oyggj við so lítlum veganeti og avmarkaðum parkeringsmøguleikum.

Bileigarar í Nólsoy, sum arbeiða í Havn og aðrastaðni í landinum, hava eina avbjóðing við at finna tøk parkeringspláss við havnarlagið í Havn, og tí velja loysnina at taka bilin við til Nólsoyar. Nólsoyingar hava eisini eftirlýst at fáa móguleika at fáa parkeringsloyvi við bryggjuna í Havn.

Uppteljing:

	Nólsoy
Fólkatal	218
Privatbilar	41
Lastbilar	0
Bilar í alt	41
Íbúgvar til hvønn persónbil	5,3
Skrásett alm p-pláss	2
Skrásett alm p-pláss til R	0
P-pláss í tíðarsonu	0
P-pláss í tíðarsonu til R	0
Parkeringspláss í alt	2

Almennir parkeringsmøguleikar:

Navn	Slag/hvar	P-pláss	Rørslut	Íalt	Avmerkt
Nólsoyar skúli	Skúli	2	0	2	nei
Dagstovnurin Látrið	Barnagarður	2	0	2	nei
Í alt:		4	0	4	

Kirkjubøur

Kirkjubøur er í ferðavinnuhøpi ein tann mest vitjaða bygdin í Føroyum. Fornminni eru fleiri: Múrurin, Ólavskirkjan, Kirkjubøgarðurin og sermerktu vøkru bóndahúsin. Tað koyra yvir 100 akfør til Kirkjubøar dagliga, og um summarið vitja nógvir bussar bygdina.

Parkeringsviðurskiptini og wc-viðurskiptini eru nýliga dagførd, og eru nøktandi til virkseimi í bygdini. uttan fyri skúlatíð eisini brúktur til parkering, tá tiltøk eru í skúlanum og ítróttarhøllini.

Við bygdarhúsið í Kollafirði eru góðir parkeringsmøguleikar, eini 30 parkeringspláss, men orsakað av, at básarnir ikki eru uppmerktir, og at kommunan bert eigur ein part av økinum, eru hesi parkeringspláss ikki við í uppteljningini. Missiónshúsið hevur eisini góðar parkeringsmøguleikar, og haraftrat er eisini móguleiki at parkera á økinum við bátahylin.

Uppteljning:

	Kirkjubøur
Fólkatal	80
Privatbilar	29
Lastbilar	0
Bilar í alt	29
Íbúgvar til hvønn persónbil	2,6
Skrásett alm p-pláss	20
Skrásett alm p-pláss til R	0
P-pláss í tíðarsonu	0
P-pláss í tíðarsonu til R	0
Parkeringspláss í alt	20

Almennir parkeringsmøguleikar:

Navn	Slag/hvar	P-pláss	Rørslut	Íalt	Avmerkt
Kirkjubøur	Parkeringspláss	20	0	20	nei
Í alt:		20	0	20	

Velbastaður

Velbastaður er ein lítil vøkur bygd í brøttum lendi við bergtakandi útsýni. Tað eru bæði lands- og kommunalur vegur gjøgnum bygdina. Vegurin gjøgnum bygdina er í støðum sera smalur, og almennu parkeringsplássini eru bert við skúlan og barnagarðin.

Barnagarður er í nýggjari býlingi ovarlaga í bygdini, og í tí eldra partinum av bygdini er skúli, frítíðarskúli og bygðarhús. Skúlagarðurin verður eftir tørvi brúktur til parkeringspláss uttanfyri skúlatíð.

Uppteljing:

	Velbastaður
Fólkatal	227
Privatbilar	87
Lastbilar	1
Bilar í alt	88
Íbúgvar til hvønn persónbil	2,6
Skrásett alm p-pláss	11
Skrásett alm p-pláss til R	0
P-pláss í tíðarsonu	0
P-pláss í tíðarsonu til R	0
Parkeringspláss í alt	11

Almennir parkeringsmøguleikar:

Navn	Slag/hvar	P-pláss	Rørslut	Í alt	Avmerkt
Velbastaðar skúli	Skúli	3	0	3	Nei
Dagstovnurin á Velbastað	Barnagarður	8	0	8	Nei
Í alt:		11	0	11	

Hvítanes

Hvítanes er lítil og vøkur bústaðarbygd, staðsett stutt frá Havnini. Gangi- og súkkliumstøðurnar til Høyvíkar eru tryggar og góðar. Í bygdini er onki beinleiðis vinnuligt virksemi.

Við landingina eru o.u. 4 parkeringspláss. Bygdarfólkið hevur sent áheitan til kommununa um, at fáa sett skeltir upp, sum siga, at tað ikki er loyvt óviðkomandi akførum at langtíðarparkera.

Uppteljing:

	Hvítanes
Fólkatal	102
Privatbilar	41
Lastbilar	0
Bilar í alt	41
Íbúgvar til hvønn persónbil	2,3
Skrásett alm p-pláss	4
Skrásett alm p-pláss til R	0
P-pláss í tíðarsonu	0
P-pláss í tíðarsonu til R	0
Parkeringspláss í alt	4

Almennir parkeringsmøguleikar:

Navn	Slag/hvar	P-pláss	Rørslut	Íalt	Avmerkt
Parkeringspláss á Hvítanesi	Á veg oman á landingina	4	0	4	nei
Í alt:		4	0	4	

Kaldbak

Í bygdini er umframt bústaðir, skúli, dagstovnur, smábátahavn, samkomuhús, bóndagarðar og kirkja. Í 2014 varð vegurin oman á lendingina breiðkaður, og pláss sett av til 16 parkeringspláss. Við samkomuhúsið eru eisini góðir parkeringsmøguleikar.

Uppteljing:

	Kaldbak
Fólkatal	241
Privatbilar	101
Lastbilar	0
Bilar í alt	101
Íbúgvar til hvønn persónbil	2,2
Skrásett alm p-pláss	21
Skrásett alm p-pláss til R	1
P-pláss í tíðarsonu	0
P-pláss í tíðarsonu til R	0
Parkeringspláss í alt	22

Almennir parkeringsmøguleikar:

Navn	Slag/hvar	P-pláss	Rørslut	Íalt	Avmerkt
Dagstovnurin Flatnagarður	Barnagarður	6	0	6	nei
Vegur oman til lendingina	Við Kirkjuna	15	1	16	ja
Í alt:		21	1	22	

Kaldbaksbotnur, Sund, Norðradalur, Syðradalur, Hestur og Koltur

Hesar bygdirnar eru alt smábygdir við í alt 19 privatbilum, so mettt verður ikki, at hesar bygdir hava serligar parkeringsavbjóðingar.

Uppteljing:

	Kald- baksb.	Sund	Syðrad	Norðrad	Hestur	Koltur	Í alt
Fólkatal	10	2	8	15	18	1	51
Privatbilar	3	1	3	7	5	0	19
Lastbilar	0	0	0	1	0	0	1
Bilar í alt	3	1	3	8	5	0	20
Íbúgvar til hvønn persónbil	3	2	2,3	2	3,6	0	2,6
Skrásett alm p-pláss	0	0	0	3	0	0	3
Parkeringspláss í alt	0	0	0	3	0	0	3

Almennir parkeringsmøguleikar:

Navn	Slag/hvar	P-pláss	Rørslut	Íalt	Avmerkt
Norðradalur Skúlin	Parkeringspláss	3	0	3	nei
Í alt:		3	0	3	

PARKERINGSMØGULEIKAR Í TÓRSHAVN

Tórshavn hevur sum høvuðsstaður ymiskar parkeringsavbjóðingar, alt eftir hvar í býnum talan er um. Niðanfyrri sæst yvirlit yvir verandi støðu í Tórshavn.

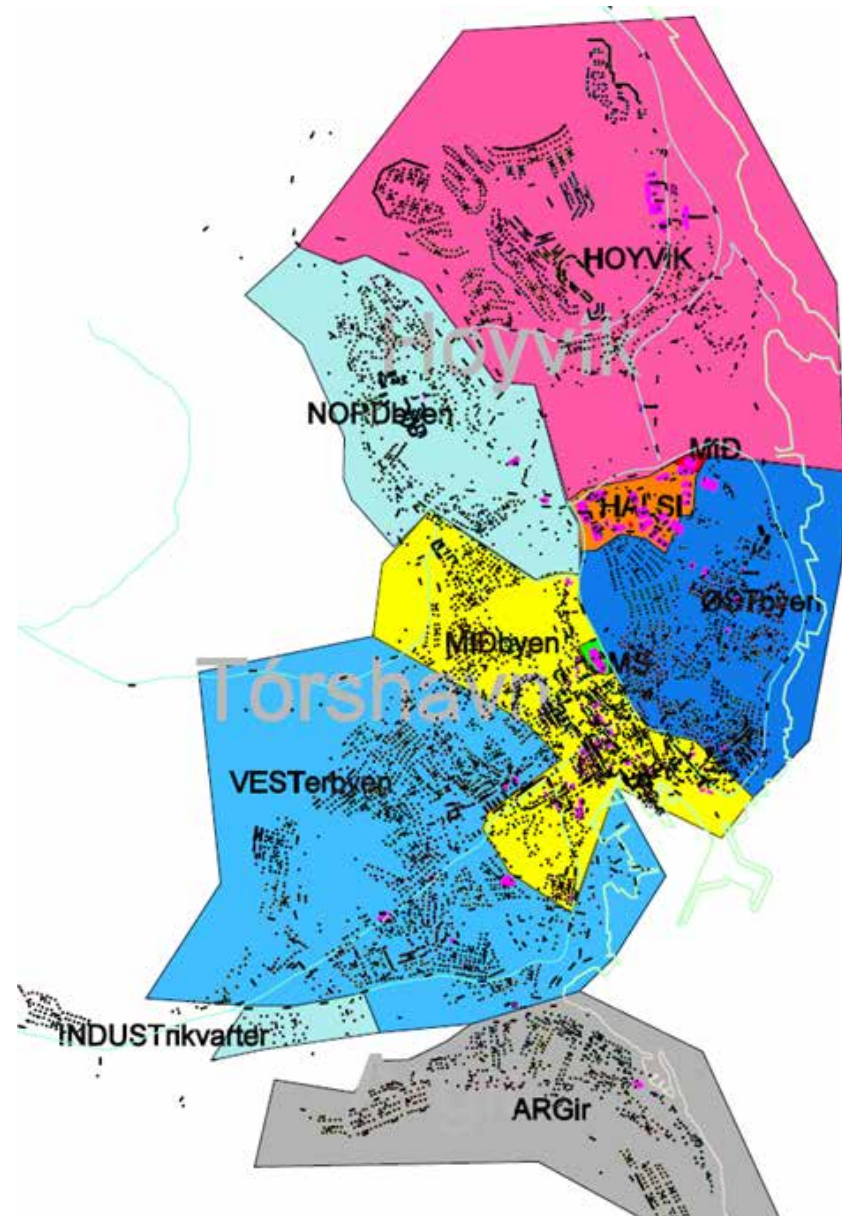
Kommunuætlanin býtir Havnina upp í 4 býarvakstrarøkir. Býarvakstrarøkini uttanfyri miðbýin fevna um virksemlu, so sum skúlar, dagstovnar, innkeypsmøguleikar, bústaðir, skrivstovur o.t. Miðbýurin hevur harumframt serhandlar. Býarvakstrarøkini síggjast niðanfyrri, og eru: Argir, Hoyvík, Vesturbýurin og miðbýurin. Kommunan hevur í dag ikki upplýsingar um, hvussu nógv fólk búgva í teimum ymisku býarpørtunum.

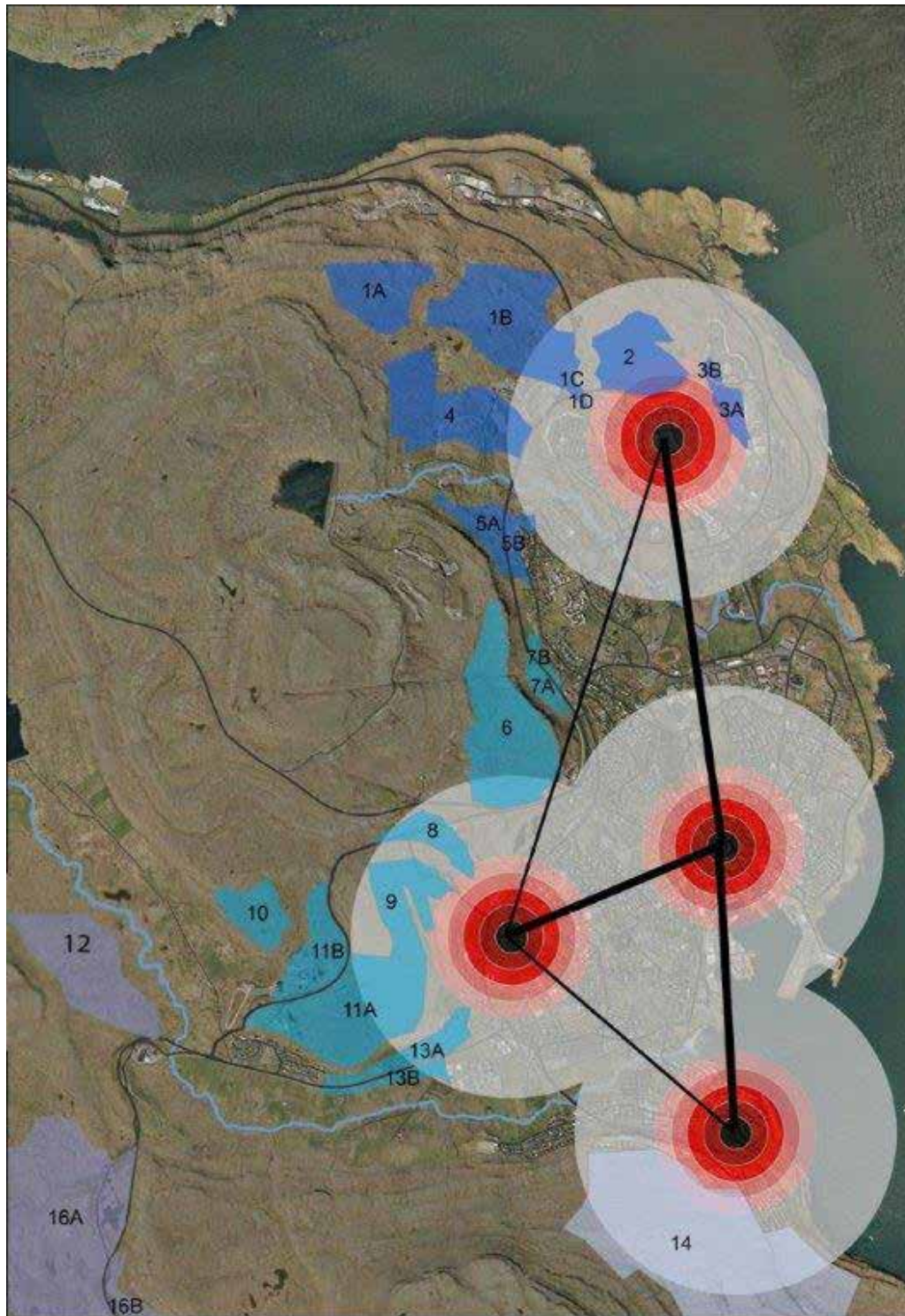
Í samband við uppteljing av parkeringsøkjunum í havnini, so eru parkeringsøkini býtt upp í hesar býarpartar:

- Eysturbýurin
- Vesturbýurin
- Gundadalur /á Hálsi
- Norðurbýurin (- Gundadalur)
- Argir
- Hoyvík
- Miðbýurin uttanfyri sonuna
- Miðbýurin

Uppteljing:

	Tórshavn
Fólkatal	12.696
Privatbilar	6.015
Lastbilar	171
Bilar í alt	6.186
Íbúgvar til hvønn persónbil	2,1
Skrásett alm p-pláss	1.147
Skrásett alm p-pláss til R	18
P-pláss í tíðarsonu	1.332
P-pláss í tíðarsonu til R	24
Parkeringspláss í alt	2.521





Eysturbýurin

Í Eysturbýnum eru bæði gamlir og nýggir býlingar. Tá teir gomlu býlingarnir við Jónas Broncks gøtu, Hoyvíksvegin, á Tórgarði, á Stoffalág, á Lützenstrøð og við Djóna í Geil gøtu, Eysturstræti, Bókbindaragøtu og Klokkaragøtu vóru projekteraðir, vóru ikki nógvir bilar í Havnini. Í dag hava nakrir av hesum býarpørtum, trupulleikar av ov nógvum parkeraðum bilum, so neyðsendarakfør ikki kunnu koma til. Í hesum sambandi eru parkeringsforðboðsskeltir sett upp. Tó má nevast at íbúðarøkið á Kommansmýri hevur góð parkeringarviðuskiftir. Teir nýggjaru býarpartarnir sýnast ikki at hava parkeringstrupulleikar.

Í Kommunuuætlanini er Eysturbýurin partur av miðbýar vakstrardeplinum.

Almennir parkeringsmøguleikar:

Navn	Slag/hvar	P-pláss	Rørslut	Íalt	Avmerkt
Eysturskúlin suður	Skúli	11	0	11	ja
Eysturskúlin norð	Skúli	19	0	19	ja
Dagstovnurin Lítliskógur	Barnagarður	10	0	10	ja
Boðanesheimið	Ellisheim	83	8	91	ja
Láargarður	Ellisheim	30	1	31	ja
Tjarnargarður, frá Hoyvíksv.	Ellisheim	15	0	15	ja
Tjarnargarður, frá Stoffalág	Ellisheim	23	0	23	nei
Yviri við Strond matr.nr. 651 b	Grús parkeringspláss	47	0	47	nei
Fríttíðarskúlin Smílibýlið	Fríttíðarskúli	4	0	4	nei
Í alt:		242	9	251	

Vesturbýurin

Vesturbýurin er sum Eysturbýurin uppbygdur av eldri og nýggjari býlingum, og teir privatu parkeringsmøguleikarnir eru misjavnir. Teir eldru býlingarnir hava ymiskar avbjóðingar. Hús og síðuvegir til Dalavegin, Varðagøtu, Landavegin, J. Paturssonar gøtu, Svaldbardsvegin, Íslandsvegin, Grønlandsvegin, Heygsvegin, Velbastaðvegin og úti í Hornabø, hava avbjóðingar av ov fáum parkeringsplássum í mun til bilar, og av trongligum gjøgnumkoyringum. Tað er javnan, at kommunan fær áheitanir frá fólki um at fáa loyst hesar trupulleikar. Tá er parkeringsforboð í flestu førum einasta loysnin.

Í Kommunuætlanini er Vesturbýurin ein av vakstrardeplunum. Tá Marknagilsdepilin, Skúlin á Fløtum og Musikkskúlin eru tiknir í brúk, verður nógv virksemi og nógv ferðsla, og brúk verður fyri góðum parkeringsmøguleikum í hesum økinum.

Almennir parkeringsmøguleikar:

Navn	Slag/hvar	P-pláss	Rørslut	Í alt	Avmerkt
Venjingskúlin	Skúli	39	0	39	ja
Býlingshúsið á Norðasta Horni	Barnagarður	11	0	11	nei
Býlingshúsið á Undir Fjalli	Barnagarður	8	0	8	nei
Dagstovnurin í Øksnagerði	Barnagarður	15	0	15	ja
Dagstovnurin við Landavegin	Barnagarður	21	1	22	ja
Dagstovnurin við Velbastaðvegin	Barnagarður	19	0	19	ja
J.C. Svabos gøta	Parkeringspláss	40	0	40	ja
Høllin á Stórheyggi, norð	Fimleikarhøll	28	0	28	ja
Høllin á Stórheyggi, suður	Fimleikarhøll	18	0	18	nei
Guli Skúli	Skúli	21	0	21	ja
Eldrasambýlið oman Mattalág	Eldrasambýlið	3	0	3	nei
Heimið við Vallalið	Ellisheim	18	0	18	ja og nei
Fritíðarskúlin Hornabø	Fritíðarskúli	2	0	2	nei
Svaldbardsvegur/Grønlandsvegur	Parkeringspláss	5	0	5	nei
Í alt:		248	1	249	

Gundadalur og á Hálsi

Í Gundadali og á Hálsi eru nógv parkeringspláss til almenna nýtslu, men virkseimið er eisini nógv. Tað er bert tá landsdystir eru í fótbóltilti, at øll parkeringsplássini í umráðinum eru upptikin, og tá er eisini hvør síðugøta í Gundadali í brúksum parkeringspláss. Til HB-húsið, B36-húsið og FIMI eru atkomu- og parkeringsmøguleikarnir vánaligir. Truplast eru atkomumøguleikarnir hjá teimum, sum eru rørlutarnað. Parkeringsøkið við Tórsbreyt verður nógv brúkt, eisini tá tiltøk eru í Norðurlandahúsinum.

Á Hálsi eru 194 tíðaravmarkað parkeringspláss. Tað eru 9 parkeringspláss við tíðarsonuni 30 min, 45 parkeringspláss við tíðarsonuni 2t og 130 parkeringspláss við tíðarsonuni 4t. Parkeringsplássini verða nógv brúkt av kundum og starvsfólkum.

Almennir parkeringsmøguleikar:

Navn	Slag/hvar	P-pláss	Rørlut	Íalt	Avmerkt
Dagstovnurin Kurl@	Barnagarður	10	0	10	nei
Gundadalshøllin	Ítróttarhøll	29	0	29	ja
Høllin á Hálsi	Ítróttarhøll	50	2	52	ja
Badmintonhøllin	Ítróttarhøll	0	0	0	nei
Fimleikarhøllin FIMI	Fimleikarhøll	28	0	28	nei
P-pláss við Ovari vøll	Parkeringspláss	90	0	90	nei
Tórsvøllur í Gundadali, langsíðan	Fótbóltsvøllur	20	0	20	nei
Tórsvøllur í Gundadali, móti Gundadalsh	Fótbóltsvøllur	20	0	20	nei
B36 húsið	Fótbóltsvøllur	10	0	10	nei
HB Húsið	Fótbóltsvøllur	9	0	9	nei
Svimjihøllin í Gundadali	Svimjihøll	64	1	65	ja
Tórsbreyt	Fótbóltsvøllur	26	0	26	ja
Dansifrøði	Dansihøll	14	0	14	nei
Hvildarheimið Naina	Hvildarheim	10	0	10	nei
Ísf húsið	Ítróttur	20	0	20	ja
Læknamiðstöðin	Læknaviðtala	19	1	20	ja
Miðstovnurin	Frítíðarskúli	9	0	9	ja
Í alt:		428	4	432	

Norðurbýurin

Í Norðurbýnum vóru bert nøkur fá sethús og kolonihavahús bygd, áðrenn skipaðar útstykkingar blivu gjørdar á Ternuryggi, við Villingardalsvegin, Sundsvegin og Undir Brúnni í 70 og 80´unum. Orsakað av at útstykkingarnar hava verið væl skipaðar, eru ikki parkeringstrupulleikar í økjunum. Seinni eru Berjabrekka og Sóljubrekka bygdar, og har hevur eisini verið tikið hædd fyri at projektera nøktandi parkeringspláss.

Almennir parkeringsmøguleikar:

Navn	Slag/hvar	P-pláss	Rørslut	Íalt	Avmerkt
Dagstovnurin Sólareyga	Barnagarður	16	0	16	ja
Býlingshúsið á Ternuryggi	Barnagarður	20	0	20	nei
Býlingshúsið undir Brúnni	Barnagarður	14	0	14	nei
Parkeringspláss við Mýlnuna	Parkeringspláss	20	0	20	ja
Í alt:		70	0	70	

Argir

Á Argjum eru góðir parkeringsmöguleikar. Tað er eyðsýnt, at parkeringspláss hava havt høga raðfesting, tá býarplanurin varð skipaður og projekteraður. Framvið høvuðsvegum og í flestu býlingum, bæði eldri sum nýggjum, eru felags parkeringsøkir. Haraftrat eru parkeringsforboð sett við vegir, so bussleiðin kann ótarnað koyra framvið.

Uppteljing:

	Argir
Fólkatal	1988
Privatbilar	818
Lastbilar	6
Bilar í alt	824
Íbúgv til hvønn persónbil	2,4
Skrásett alm p-pláss	262
Skrásett alm p-pláss til R	4
P-pláss í tíðarsonu	0
P-pláss í tíðarsonu til R	0
Parkeringspláss í alt	266

Almennir parkeringsmöguleikar:

Navn	Slag/hvar	P-pláss	Rørslut	Íalt	Avmerkt
Skúlin á Argjahamri	Skúli	76	2	78	ja
Argja skúli	Skúli	24	0	24	nei
Dagstovnurin á Argjum	Barnagarður	14	0	14	nei
Dagstovnurin á Hamrinum	Barnagarður	20	1	21	ja
Dagstovnurin í Løkjatúni	Barnagarður	13	1	14	ja
Argjavegur	Parkeringspláss	13	0	13	ja
Argjavegur	Parkeringspláss	7	0	7	nei
Fótbóltsvøllurin á Argjum	Fótbóltsvøllur	16	0	16	nei
Argjavegur	Parkeringspláss	14	0	14	ja
Argjavegur	Parkeringspláss	10	0	10	ja
Støðlagøta	Parkeringspláss	14	0	14	ja
Traðagøta	Parkeringspláss	8	0	8	ja
Reynsgøta	Parkeringspláss	6	0	6	nei
Reynsgøta	Parkeringspláss	10	0	10	nei
Reynsgøta	Parkeringspláss	6	0	6	nei
Reynsgøta	Parkeringspláss	5	0	5	nei
Støðlagøta	Vinnubilar	6	0	0	ja
Í alt:		262	4	266	

Hoyvík

Í Hoyvík er tað ymiskt frá øki til øki, hvussu parkeringsmøguleikarnir eru. Eldri og nýggjari býlingar hava nøktandi parkeringsmøguleikar. Við nýggju býarpartarnar við Løgmannabreyt hava parkeringspláss eisini havt høga raðfesting í projekteringini. Teir býlingar, sum hava avbjóðingar av ov nógvum bilum, í mun til parkeringspláss, eru býlingarnir á Niðaru Gøtu og Millum Gilja, har grundstykkini eru sera lítil, og ongin felagsøkir eru gjørd til parkering.

Eftir skúlatíð verður skúlagarðurin í Hoyvíkar skúla eisini brúktur sum parkeringspláss.

Uppteljing:

	Hoyvík
Fólkatal	3782
Privatbilar	1578
Lastbilar	27
Bilar í alt	1605
Íbúgvar til hvønn persónbil	2,4
Skrásett alm p-pláss	246
Skrásett alm p-pláss til R	6
P-pláss í tíðarsonu	0
P-pláss í tíðarsonu til R	0
Parkeringspláss í alt	252

Almennir parkeringsmøguleikar:

Navn	Slag/hvar	P-pláss	Rørslut	Íalt	Avmerkt
Skúlin við Løgmannabreyt	Skúli	102	5	107	nei
Frítíðarskúlin við Løgmannabreyt	Skúli	9	1	10	ja
Dagstovnurin í Hoyvík	Barnagarður	8	0	8	nei
Dagstovnurin við Løgmannabreyt	Barnagarður	16	0	16	ja
Býlingshúsið millum Gilja	Barnagarður	4	0	4	nei
Býlingshúsið í Maritugøtu	Barnagarður	13	0	13	ja
Býlingshúsið inni á Gøtu	Barnagarður	14	0	14	nei
Býlingshúsið vesturi á Flat	Barnagarður	11	0	11	nei
Hoyvíkshöllin	Ítróttarhøll	67	0	67	ja
Eldrasambýlið oman Hoydalar	Eldrasambýlið	2	0	2	nei
Í alt:		246	6	252	

Miðbýurin uttanfyri sonuna

Parkeringstrýstið á vegir beint uttanfyri sonuna er stórt, og í summum førum tyngjandi og ørkymlandi fyri íbúgvagnar. Talan er um gamlar býlingar sum t.d. Rabarbukvarterið, Villumsgøtu, Sigmundargøtu, Dalavegin, Bókbindaragøtu, Gripsvegin og Tinghúsvegin. Hetta eru økir við smáum grundøkjum, sum í flestu førum hava avbjóðingar við at hýsa egnum bilum á egnum grundøki.

Almennir parkeringsmøguleikar:

Bústaður	Mongd	P-Rørslut	Í alt	Uppmerkt
Frammanfyri Sjónleikarhúsið	10	1	11	ja
Kongagøta (Tungug-LucasDg)	2	0	2	ja
Tungugøta	12	0	12	ja
Gripsvegur	7	0	7	ja
Hoydalsvegur	8	0	8	ja
Tinghúsv, niðast	5	0	5	ja
Akvariubúðin	4	0	4	ja
Rektaragøta, ytst	3	0	3	ja
Rektaragøta Bryggjubakki, ytst	6	0	6	ja
Bakkahella	4	0	4	ja
J.C.Svabosgøta 2	10	0	10	ja
Landavegur	4	0	4	nei
Sankta Frans skúli	9	0	9	ja
Sankta Frans frítíðarskúli	10	0	10	ja
Dagstovnurin Birkilund	12	0	12	nei
Drotning Ingridar Barnagarður	3	0	3	ja
Í alt:	109	1	110	

MIÐBÝURIN

Í Miðbýarætluninni frá 2006 voru parkeringsumráðini býtt upp í 5 økir. Sí kort.

Í 2008 kom ein nýggj tilráðing frá Rambøll, um at broyta økinu frá 5 til 8.

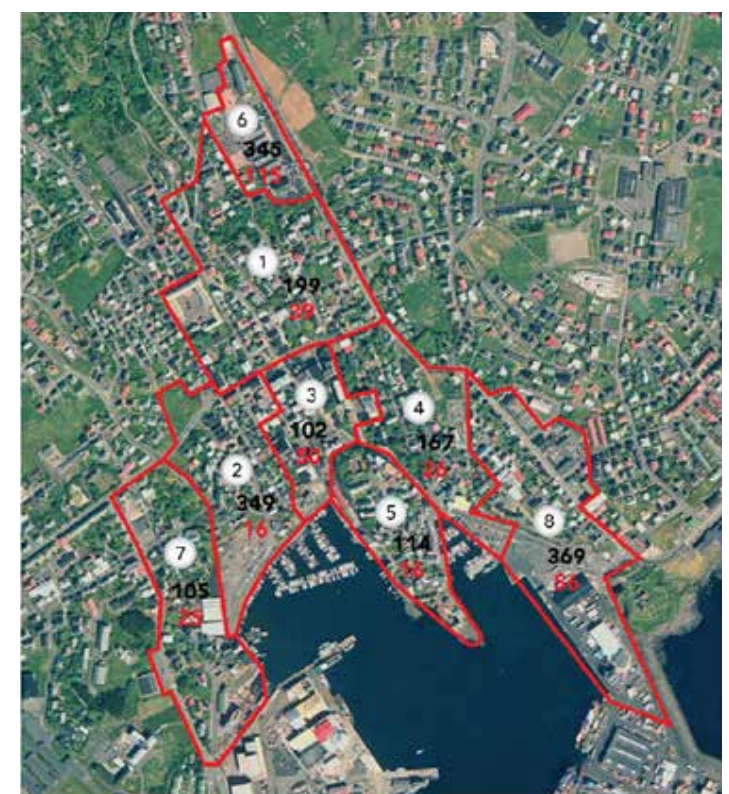
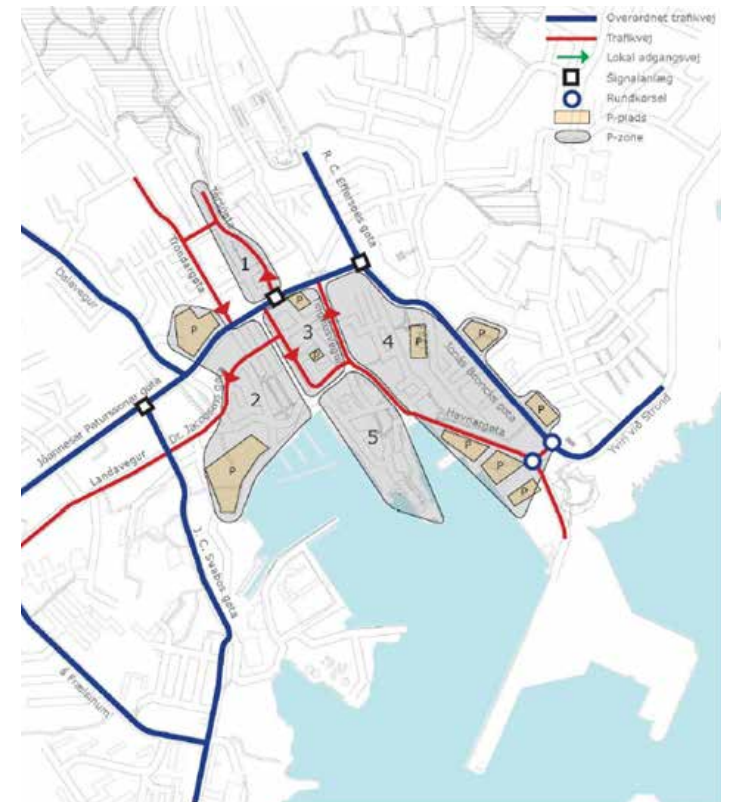
Sambært Henrik Dorn-Jensen frá Rambøll, var endamálið við víðkanini at skapa grundarlag fyri at mynda ein parkeringspolitikk fyri miðbýin í Tórshavn, sum innihelt uppskot um deiling av stutt- og langtíðarparkeringsplássum.

Øll tekin voru um, at tað fór at verða trupult at finna nøktandi pláss til langtíðarparkering innanfyri ta gomlu parkeringssonuna, og ikki minst um Skálatrøð skuldi brúkast til annað endamál, enn langtíðarparkeringspláss. Tað skuldu tí finnast nýggir møguleikar fyri langtíðarparkering uttanfyri miðbýin, og tí var valt at víðka frá 5 økjum til 8 økir. Í økinum frá 1-5 voru 800 parkeringspláss og í tí nýggja økinum frá 1-8 voru 2100 pláss.

Sí kort við uppteljing frá Rambøll í 2006, har nøgdin av almennu parkeringsplássunum er litað við svørtum og nøgdin av privatu parkeringsplássunum er litað við reyðum:

Parkeringsgreining - Rambøll, november 2008

Sona	Almenn parkeringspláss			Privat p-pláss	P-pláss í alt
	Avmerkt	Óavmerkt	Í alt		
1	98	101	199	39	238
2	333	16	349	16	365
3	102	0	102	50	152
4	164	3	167	26	193
5	82	32	114	16	130
6	345	0	345	115	460
7	34	71	105	25	130
8	342	27	369	56	425
Íalt	1500	250	1750	343	2093



Verandi parkeringssonan til parkeringsskipanina er økið innanfyri tað gulu linjuna. Sí kortið niðanfyri:

Talvan niðanfyri vísir, hvussu nógv parkeringspláss kommunan hevur innanfyri parkeringssonuna í miðbýnum, og býtið av tíðarsonum.



Almennir parkeringsmøguleikar:

Staður	Tíðarsonubýti							Frí	Rørslut	Mongd
	15 min	30 min	1t	2t	4t	8t				
Innanf miðbýarsonuna	68	67	133	111	70	274	23	22	745	

Almennir parkeringsmöguleikar:

Talvan niðanfyri vísir stað, mongd og tíðaravmarking av parkeringsplássum.

Bústaður	Mongd	P-Rørslut	Í alt	Tíðaravm	Øki
Uttanfyri og yvirav FK	3		3	15min	2
TórsGøta	3		3	15min	3
Sverrisg. (N.Finsensg./Tórsgøta	5		5	15min	3
Sverrisgøta (N.Finsensg./Tinghúsv.)	3		3	15min	3
Niels Finsensg. Niðast	9		9	15min	3
Kákagøta	4		4	15min	4
Tinganes	5		5	15min	5
Farstöðin	35	1	36	15min	8
N.Finsensgøta (Steinat./Kongag.)	7		7	30min	1
Dr.Jac./Sverrisg. Til Bøgøtu	10		10	30min	2
Skálatrøð v.V. Lutsen	7		7	30min	2
Omanfyri BankNordik	8	1	9	30min	3
v/ standmynd Nólsoyar Páll	4		4	30min	3
Býráðsgarðurin	14	1	15	30min	3
Tórsgøta við posthúsið	3		3	30min	3
M. Heinasonargøta - niðast	5		5	30min	3
Gongin aftanfyri Trygd	6		6	30min	5
Við Bringsnagøtu	3		3	30min	5
Tórsg. (Steinatún/Kongag.)	6	1	7	1t	1
N. Finsensgøta við Auto	6		6	1t	1
Kongagøta (Tórsg./N.Finsensg.)	4		4	1t	1
Liðagøta	3		3	1t	1
Tróndarg.(Sverrisg./N.Winthersg.)	4		4	1t	2
Bøgøta	12		12	1t	2
Tróndarg. Niðast	3		3	1t	2
Vágsbotn undir Gr. Kambansg.	6	1	7	1t	2
Niðanfyri Reinsariðið	2	1	3	1t	3
N.Pálsg.	8	2	10	1t	3
Við Posthúsbrekkuna	9		9	1t	3
M. Heinasonargøta - ovast	7		7	1t	3
Undir Glaðsheyggi, ovast	4		4	1t	4
Undir Glaðsheyggi	16	1	17	1t	4
Rektaragøta Bryggjubakki	5		5	1t	5
Undir Bryggjubakka	5		5	1t	5
Við Húsagarðsgøtu	4		4	1t	5
Áarvegur	9		9	1t	5
Kongabrugvin, undir Essaba	7		7	1t	5
Vørðslan	4		4	1t	8
v. Kaffi og pylsuvognin	9		9	1t	8
Tróndarg./N.Winthersg.	11		11	2t	2
C.Ployensgøta niðast	9		9	2t	4
J.H.Schrødersg.	13		13	2t	4
Kongabrugvin, undir Tryggingini	13		13	2t	4
Kongabrugvin/Bursatangi	42	1	43	2t	4
Aftanfyri Amtmannsgarðin	2		2	2t	4
Við Húsagarð aftanfyri Hafnia	9		9	2t	5
Frúutrøð uttanfyri lækna	12	2	14	2t	8
J. Paturssonargøta	63	2	65	4t	2
Undir Kjallara	2		2	4t	5
Trygd	5		5	4t	5
Skálatrøð	197	5	202	8t	2
Glaðsheyggur	53	2	55	8t	4
Frúutrøð	24		24	8t	8
Tórsgøta við Kommunuskúlan	9		9	frí	1
M.A.Winthersg.	8	1	9	frí	8
Abbatrøð	6		6	frí	8
Í alt:	745	22	767		



TØRVSGREINING

TØRVSGREINING

Greining er gjørd av verandi umstøðum og viðurskiftum, sum kunnu hava ávirkan á parkeringstørvin, og tí geva eina mynd av núverandi og framtíðar tørv á parkeringsplássum.

Nýtslan av parkeringsplássum

Tað er sera trøngligt í miðbýnum, og móguleikarnir at gera fleiri parkeringsbásar eru avmarkaðir, vegirnir eru smali, og ferðslan er nógv.

Tann besta loysnin til stýring av útskifting av parkeringsplássum er tíðarsonuloysnirnar, umframt gjaldsparking. Tað er tí sera umráðandi at tíðaravmarkingarnar av parkeringsbásunum verða brúktar til ætlað endamál. Her verður serliga hugsað um handilslívið í býnum, sum má hava nøktandi parkeringskor.

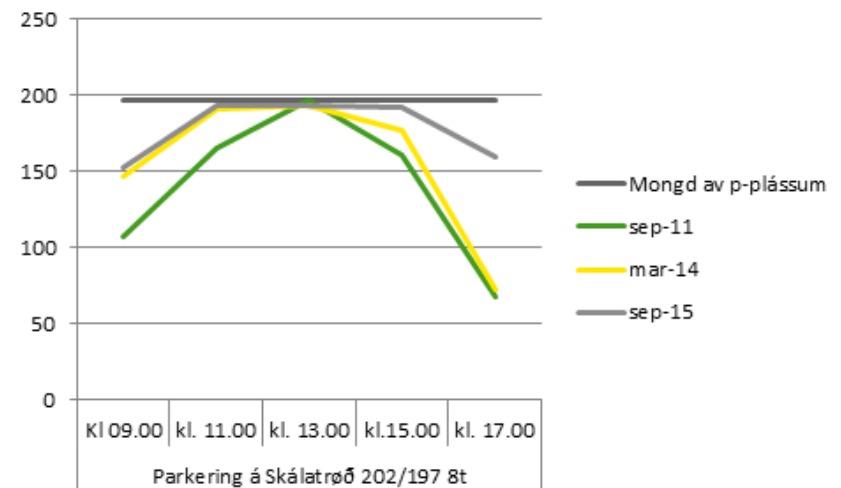
Kanningar vísa at pendlarar, sum eiga at brúka langtíðarparkingsbásarnar, eisini brúka stuttíðarparkingsbásarnar. Hettar er sera óheppið, tí at bilarnir í hesum føri taka móguleikan frá kundum, at parkera nærri handlum. Tórshavnar kommuna hevur ikki tøl fyri, hvussu stóru %-partur hettar er í Havn, men tøl úr donskum kommunum siga upp til 10 %. Útlendsk dømi eru um, at móguligt er at hava parkeringsforboð á stuttíðarparkingsplássum kl. 7-10 á morgni, so pendlarar ikki hava høvið at taka stuttíðarparkingsbásarnar.

Kanningar eru somuleiðis gjørdar í donskum kommunum, har kundar eru spurdir, hvussu langt teir vilja ganga frá parkeringspláss til ein handil og aftur, um vøran ikki er ov tung. Fleirtalið av kundum siga seg vilja ganga 300 metur. Men tá so kundarnir skulu ganga teinin, halda teir flestu, at teinurin var í so langur. Hendan kanning er ikki gjørd í Føroyum, men sannlíkt er, at flestu føroyingar ei heldur vilja ganga 300 metur frá parkeringspláss og til handils. Nevnast skal í hesum sambandinum, at hesin trupulleikin helst ikki er aktuallur í Havn, tí tað vanligar yrkadagar ikki er trupult at finna eitt tøkt parkeringspláss í miðbýnum í Havn,

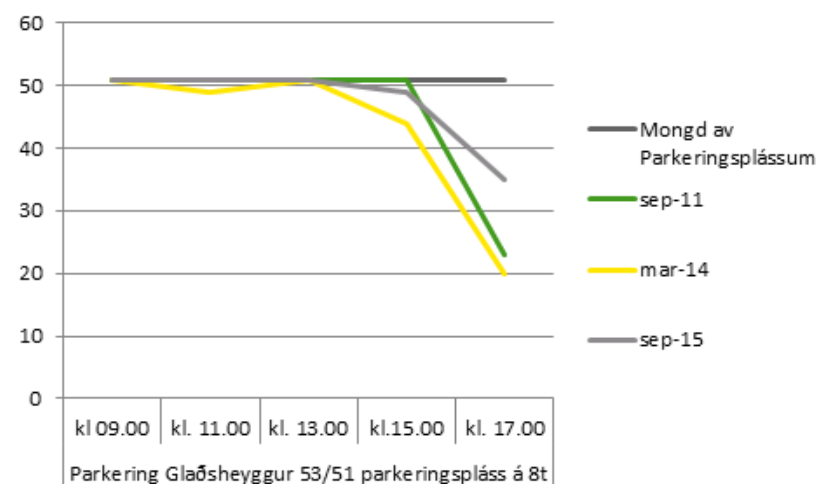
sum hevur tíðarsonuna 15 ella 30 min. Men tað er sera trupult at finna eitt tøkt parkeringspláss í miðbýnum millum kl. 10 og 15 yrkadagar, um tørvur er á at standa longri enn 2 tímar.

Kanningar eru gjørdar av teimum stóru parkeringsplássunum í Havn í 2011, 2014 og 2015.

Parkeringsøkið á Skálatrøð



Parkeringsøkið á Glæðsheyggi

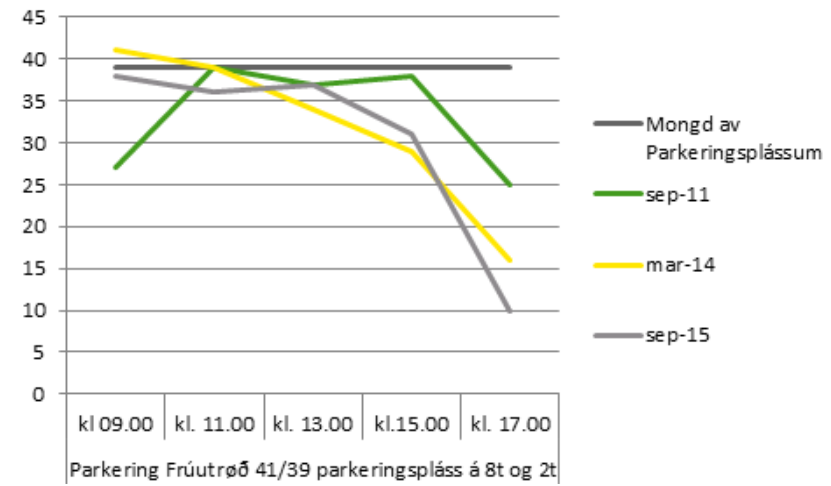


Niðurstøða

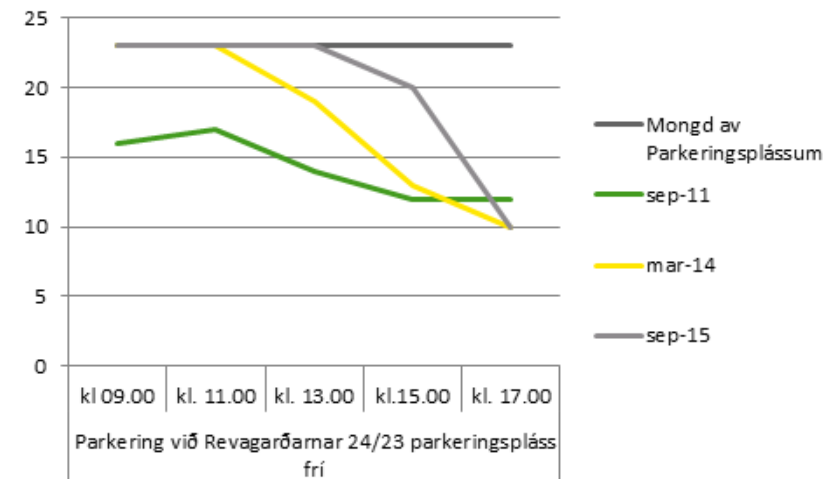
Sum grafarnir vísa, so eru flest øll parkeringspláss í miðbýnum, sum eru frí ella hava tíðarsonuna 8t, upptikin frá kl. 9 til 15 yrkadagar. Parkeringsprosentíð er kl.13 er 95 % nýtsla.

Parkeringsøkið í J. Paturssonar gøtu hevur tíðaravmarkingina 4t, men stendur sum oftast tøkt til 10 og fleiri bilar.

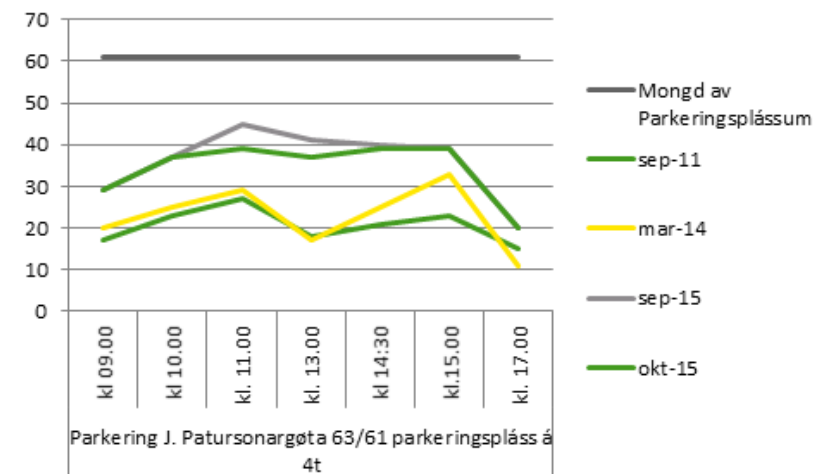
Parkeringsøkið á Frúutrøð



Parkeringsøkið við Lonirnar



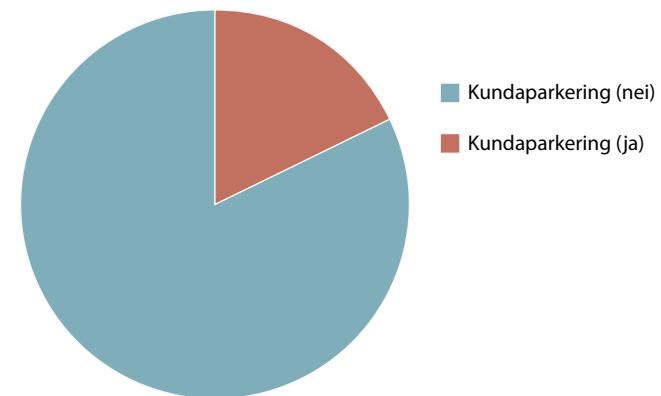
Parkeringsøkið í J. Paturssonar gøtu



HVÍ SO NÓGVIR BILAR Í MIÐBÝNUM?

Kanningar, sum eru dagfórdar, vísa, at handlar, skrivstovur, matstovur og annað virksemi í býnum hevir ikki góð parkeringstilboð til kundar og starvsfólk. Sum talvan vísir, eru bert 18 % av øllum býartilboðum, sum hava kunda- ella starvsfólkparkering. Hugt hevir einans verið eftir, um virksemið hevir parkeringsmøguleikar, og ikki í mun til mongd á starvsfólkum, kundum ella brúkarum.

PARKERINGSMØGULEIKAR HJÁ 222 HANDLUM, SKRIVSTOVUM, MATSTOVUM O.Ø. INNANFYRI PARKERINGSSONUNA



Uppteljing:

222 virksemistilboð í býnum	Kunda- starvsfólkparkering (ja)	Kunda- starvsfólkparkering (nei)	Í % hvussu nógv hava kunda- starvsfólkparkering
Handlar, bankar og tænastrur	19	65	23
Hotell/kiosk/matur o.a.	1	30	3
Náttartilboð	3	10	23
Skrivstovur	11	48	19
Skúli, Samkomur og sjónleikur	3	15	17
Vælvera	5	18	22
Parkeringsmøguleikar	42	186	18

FLEIRI NÝGGJ AKFØR

Upplýsingar frá Akstovuni siga, at tað er støðugur vøkstur á innfluttum akførum. Tað er ikki bert vøkstur av privatbilum, men eisini av hýruvognum, kampingvognum, lastbilum, lendisakførum, viðfestivognum og vøruvognum. Eyðsýnt er, at innflutt eru nógv færri prutl.

HAGTØL
nýggj akfør

Hagtøl um skráseting av NÝGGJUM akførum
fyri Jan-Sep 2015 og 2014

Útskriftin vísir, hvussu stór broyting er í talinum av skrásettum nýggjum akførum 2. fylgjandi ár

Útskrift nr.:
1.1.02.1

Skrásett: Nýggj akfør. Jan-mánað

Akfarsslag	sep-15	sep-14	Broytig Sep 15/14	Jan-Sep 2015	Jan-Sep 2014	Broyting 15/14	%broyting 15/14
Bussar	0	0	0	2	5	-3	-60
Hýruvognar	2	1	1	19	15	4	26,67
Kampingbilar	0	0	0	2	2	0	0,00
Kampingvognar	1	0	1	20	9	11	122,22
Lastbilar	3	0	3	21	17	4	23,53
Leguvognar	0	1	-1	2	2	0	0,00
Lendisakfør	4	1	3	19	7	12	171,43
Motorsúkkur	1	2	-1	17	8	9	112,50
Neyðsendarakfør	0	0	0	10	4	6	150,00
Persónbilar	137	134	3	1375	1221	154	12,61
Prutl	5	10	-5	35	74	-39	-52,70
Smábussar	1	0	1	2	3	-1	-33,33
Tangabilar	0	0	0	1	3	-2	-66,67
Viðheftisvognar	33	18	15	158	93	65	69,89
Vøruvognar	33	31	2	219	185	34	18,38
Samlað:	220	198	22	1902	1648	254	15,41

FLEIRI FÓLK Í KOMMUNUNI

Tað er ein lítil, men støðugur vøkstur á fólkatálinum í kommununi í 2015. Eyðsýnt er, at fólkaøksturin fyri alt landið er í Tórshavnar Kommununi.

Í Skipanarfrágreiðingini verður roknað við einum árligum miðalfólkaøkstri á 1 % árinum 2014-30. Hetta merkir, at fólkatálið í Tórshavnar kommununi verður 23.300 fólk í 2030. Fólkaøksturin seinastu 10 árinum hevur verið minni, men hevur samstundis eisini verið skiftandi. Í 2013 vaks fólkatálið við 0,9 %.

Víst verður til Skipanarfrágreiðingina, har tvær ymiskar forsagnir eru viðgjørðar, hvør við sínum støði. Ein við støði í fólkaøkstri og ein við støði í, at stígur kemur í. Býarskipanarætlanin er gjørð við støði í fólkaøkstri.

Uppteljing:

	jan-15	nov-15	Vøkstur
Tórshavn	12662	12796	134
Hoyvík	3782	3831	49
Argir	1988	2015	27
Tórshavnar Kommuna	20222	20482	260
Samlaða fólkatálið í Føroyum	48715	48979	264

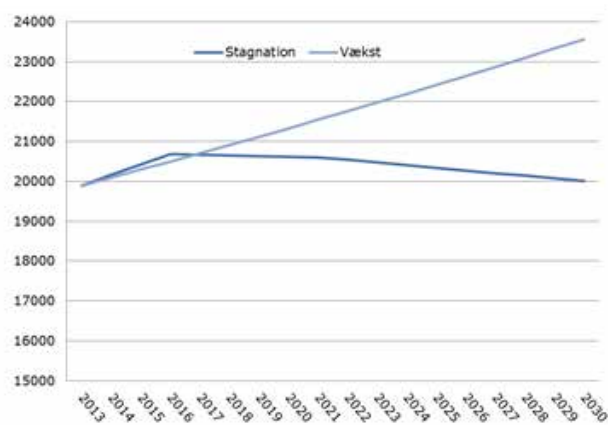
Væntaður fólkavøkstur 2014-30

Prognosugrundarlag:

- Fólkatalið (veksur/stendur í stað): 23.300/20.000 fólk
- Fólkavøkstur: 3.500/100 fólk
- Nýggir bústaðir 2030: 2.100/740 bústaðir
- Nýggir bústaðir til eldri fólk: 210 bústaðir
- Nýggir barnaansingarstovnar: 8/0 stovnar
- Skúlar: 2/-2 spor
- Arbeiðspláss: 1.040/0 arbeiðspláss
- Tørvur á vidd/pláss/øki: 110/37 ha

Forsøgnin um fólkavøksturin er støðið undir metingini um framtíðar tørv á bústøðum, barnaansing, skúlum, eldrabústøðum og arbeiðsplássum.

Tvær ymiskar forsagnir eru gjørdar – ein forsøgn har fólkatalið veksur, og ein forsøgn um stígur kemur í fyrri árinum 2014-2030. Vakstrarforsøgnin byggir á, at væntaði



árligi fólkavøksturin í miðal verður 1 % av fólkatalinum í kommununi sum heild. Forsøgnin, um stígur kemur í, byggir á nullvøkstur fram til 2030.

Tað er ikki greitt, hvussu framtíðar fólkavøkstur í Tórshavnar kommunu verður. Fram til 2004 var árligi fólkavøksturin í miðal 1-1½ %. Síðani var steðgur í fólkavøkstrinum í eini 2-3 ár, og eftir hetta vaks fólkatalið aftur. Tíðarskeiðið 2004-13 var árligi vøksturin í miðal 0,6 %. Í nýggjastu heildarætlunini frá 2006 var roknað við 1 % í árligum vøkstri í miðal. Av tí at væntaði fólkavøksturin er so ógreiður, eru tvær forsagnir gjørdar – ein við støði í hægst væntaða árliga fólkavøkstrinum, ið er 1 %, og ein við støði í lægst væntaða árliga fólkavøkstrinum, ið er 0 %.

Um fólkatalið í Tórshavnar kommunu skal vaksa 1 % árliga, krevst, at fólk flyta til kommununa aðrastaðni úr landinum ella úr útlondum. Við tí fólkasamanseting, burðartítleika og deyðstítleika, ið er í dag, fer fólkatalið at vaksa úr 19.800 í 2011 upp í 22.500 í 2030. Fyri at náa fólkavøkstri við 1 % krevst, at 150 fólk flyta til Tórshavnar kommunu.

Í Føroyum verður tosað um “heilaflyggjan”. Nýggjastu tøluni frá Studna vísa, at 60 % av øllum lesandi fara av landinum til hægri lærustovnar í útlondum, og at bert helvtin kemur aftur.

Talvan niðanfyrir vísir væntaðu gongdina í fólkatalinum frá 2013 til 2030 ávikavist við vøkstri, og um stígur kemur í. Við væntaða vøkstrinum veksur talið við 3.500 fólkom komandi 17 árinum, og um stígur kemur í, veksur talið við 100 fólkom. Brot úr “Flugten fra Færøerne⁵”

FLEIRI FÓLK FLYTA Í MIÐBÝIN

Visjónin hjá Tórshavnar kommunu er, at Havnin og miðbýurin skal vera ein livandi býur. Fyrsta treytin fyri at fáa lív í býnum er, at fólk búa í býnum. Tí skulu umstøðurnar og trivnaðurin hjá teimum, sum ynskja at búa í býnum, betrast. Við trygd, ferðsluavmarkingum og møguligum parkeringsloyvum, kunnu fleiri fólk trívast í býnum. Møguligar lestraríbúðir í býnum fara heilt víst at skapa meira lív í býnum.

Men flyta fleiri fólk í miðbýin, so er eisini tørvur á at tryggja, at parkeringsviðurskiptini eru nøktandi fyri virkseimið og borgaran, búsitandi í miðbýnum.

ÓKEYPIS BUSSLEIÐ

Ókeypiss bussleiðin er ein framúr góð tænasta at veita borgarum og vitjandi í kommununi, eisini tá hugsað verður frá einum umhvørvisjónarmiði. Bussleiðin er eisini við til at avmarka ferðsluna í býnum í dag. Ein Tørvs- og nøgdsemiskanning⁶ varð gjørd av Bussleiðini í apríl 2014.

Kanningin segði í stuttum um bussleiðina:

- flest ungfólk, eldri og kvinnur koyra buss
- er ein góð tænasta
- ynski um fleiri steðgipláss
- ynski um fleiri túrar leygardag og sunnudag
- borgarar norðanfyrir ynskja fleiri túrar
- 18 % hava ynski um at taka súkkluna við

Men kanningin sigur eisini, at tað sær út til at vera ein drúgv hugburðsbroyting, sum skal til fyri at fáa ávísar bólkar at velja bussleiðina framum bilin. Bussleiðin má koyra størri part av samdøgrinum og í vikuskiftinum, um borgarar heilt skulu velja bilin frá.

Bussleiðin er í dag, men kann eisini, um hon verður betrað at røkka fleiri borgarum, vera við til at minka um parkeringstørvin í miðbýnum.

6: <http://www.torshavn.fo/get.file?ID=1876>



ÁTAKSÆTLAN

ÁTAKSÆTLAN

Niðanfyri verða ymisk átøk nevnd, sum ynskilig er at raðfesta, soleiðis at parkeringsviðurskiftini í kommununi verða betraði.

Parkeringsloyvir til íbúgvár

Ein treyt fyri at hava ein livandi miðbý er, at fólk búgva í býnum. Kommunan hevur fingið fleiri umsóknir frá íbúgvum í miðbýnum, við ongum parkeringsmøguleikum á egnum bústaði, um møguleika at keypa parkeringsloyvi.

Kommunan hevur møguleika at bjóða privatpersónum, sum búgva innanfyri parkeringssonuna og í grundøki 1 og 2 í miðbýnum, at keypa parkeringsloyvi.

Drúgvár kanningar eru gjørdar av parkeringsmøguleikum hjá borgarum í býnum, og eru tilmælir gjørd um treytir fyri parkeringsloyvisskipanini.

Niðanfyri sæst dømi um treytir til parkeringsloyvisskipanina:

Tað verður bert 1 parkeringsloyvi útskrivað fyri hvønn bústað, og um eigarin av bilinum ikki er eigari av húsinum, skal hann hava samtykki frá eiganum av húsinum.

Treytir til tann, sum søkir (loyvishavara):

- skal vera privatpersónur
- skal hava bústað innanfyri umrøddu parkeringssonu, og bústaðurin hevur ikki parkeringsmøguleikar*
- skal vera eigari av bilinum, sum søkir parkeringsloyvi, og bilurin skal vera skrásettur á bústaðnum
- bilurin skal vera undir 3500 kg
- *Um kostnaðurin fyri at gera parkeringspláss á egnum bústaði hjá loyvishavara kann gerast fyri < 50.000,- verður umsóknin ikki játtað.

Í kanningunum, sum eru gjørdar, er talan um uml. 63 bilar, sum kundu fingið atgongd til t.d. 430 ávís parkeringspláss, sum fyri tað mesta eru á teimum stóru parkeringsplássunum í miðbýnum.

Tað kunnu vera aðrir áhugabólkar t.d. handlar, handilsfólk, privatfólk, sum arbeiða í Miðbýnum, Løgtingsfólk og Landstýrisfólk, gestir, og fólk, sum ikki hava bústaðarskyldu, sum kundu hugsa sær at fingið parkeringsloyvi, men hesir bólkar eru ikki fevndir av hesum áttakinum.

Talgild ávísingarskeltir til parkeringsøkir í býnum

Í dag er stöðan tann, at ongin parkeringsávísing er til almenn parkeringsøkir, tá ferðandi koma til býin við bili. Tí vera ókunnugir gestir noyddir at fara í býin at leita eftir parkeringsplássum. Hetta økir um ferðsluna og er sera óheppið í mun til bleytu ferðsluna í býnum.

Dømi, mynd av Eystaru bryggju, Parkeringsskelti er ikki lætt at fáa eyga á.

Við talgildum ávísingarskeltum kann ferðslan stýrast, soleiðis at bilførarar velja teir størri vegirnar til tey størri parkeringsøkini í býnum. Hagtøl kunnu eisini fáast frá skipanini, sum siga, hvussu stór nýt看slan er, og til hvørjar tíðir parkeringsbásarnir verða brúktir.

Ein hent íløga, sum kann hjálpa bilførarum at finna tøkar parkeringsbásar, kann tálma óneyðugari ferðslu í býnum og kann verða við til at skipa framtíðar parkering, tá nýt看slan er kend.

Dømi um talgilt ávísingarskelti.



Gjaldsparkering

Kommunuætlarin staðfestir, at Kommunan vil arbeiða fyri at seta í verk gjaldsskipan til parkering í miðbýarøkinum, fyri at fáa størri útskipting á parkeringsplássunum í miðbýnum og fyri at fáa inntøkur til at byggja nýggj parkeringsøki og betra parkeringsmøguleikarnar, sum eru í Miðbýnum.

Gjaldsparkering er eisini eitt tilboð til brúkarar um at seta bilin høgliga og trygt frá sær, so leingi sum tørvur er á tí, og gjalda fyri tað. Gjaldsparkering kann eisini frá einum umhvørvisstjórnarmiði fáa fólk, sum ikki ynskja at gjalda fyri at parkera, at velja annan flutningshátt at ganga, at súkkla ella brúka buss istaðin fyri at taka bilin við í býin.

Tað eru fleiri brúkaravinarligir gjaldsparkeringarsleistar, sum kundu verið brúktir, t.d. at inni í býnum eru 30 teir fyrstu minuttirnir fríir, og har 8 t parkering er, verða teir fyrstu 2 tímarnir fríir.

Hóast kommunan hevur samtykt at seta á stovn gjaldsparkering, eru neyðugu heimildirnar ikki fingnar til vega umvegis landsstýrið.

Ein roynd at fáa heimild til stovnsetan av gjaldsparkering varð gjørd í 2013, tá Kommunan í samstarvi við Føroya Kommunufelag, sendi umbøn til Føroya Landsstýri, Løgtingsmál nr. 93/2013⁷: Uppskotið varð lagt fyri Løgtingið 4. mars 2014. Eftir 1. viðgerð 11. mars 2014 varð málið beint í Rættarnevndina.

Rættarnevndin viðgjørði málið á fundum tann 3. ,9. ,23. ,24. og 30. apríl og 1. mai 2014

Meirilutin í Rættarnevndini mælti í einum broytingaruppskoti til at strika broyting nr. 36, § 58 i.

Niðanfyri sæst broytingaruppskot nr. 36, til § 58 i:

“Gjaldsparkering”

§ 58 i. Landstýrismaðurin kann loyva bý- og bygðaráðum at seta í gildi gjaldsparkering á almennum parkeringsøkjum og í parkeringshúsum í viðkomandi

kommunu. Landsstýrismaðurin ásetir nærri reglur um stovnsetan og fyrisiting av gjaldsparkering. Heruppi eisini reglur fyri almennar parkeringssonur við ymiskum gjøldum og parkeringsloyvum móti gjaldi.”

Rátt verður til at seta arbeiðið viðv. gjaldsparkering á breddan aftur.

Endurskoðan av parkeringsbótini

Gjaldið fyri parkeringsbótina er lágt, um vit sammeta við parkeringsbøtur í grannalondum okkara.

Bótin hevur lítlar fylgjur, og fólk eru ikki so hørm, um tey fáa eina bót, hon kostar bert 200 kr.

Rátt verður til, at gjaldið verður endurskoðað og prístalsviðgjørt.

Parkeringsgrunnur

Endamálið við einum parkeringsgrunni er at tryggja, at parkeringspláss verða gjørd eftir ásetingunum í Almennu Byggisamtyktini. Tað merkir, at um ein byggiharri í samband við um- ella útbygging, ikki hevur umstøður at gera ásettu parkeringspláss á byggistaðnum, skal hann gjalda til ein parkeringsgrunn. Peningurin í parkeringsgrunninum skal brúkast til at gera parkeringsbásar í umhvørvinum hjá inngjaldarunum. Um peningurin í einum parkeringsgrunni ikki verður brúktur innan 5 ár, verður peningurin fluttur aftur til byggiharran.

Tað eru nakrir byggiharrar, sum hava fingið byggiloyvi við teirri treyt, at um ein parkeringsgrunnur verður stovnsettur, so skulu teir gjalda í grunnin. Óvist er, um hesar treytir eru gyldugar, tá kunning um gjøld og aðrar treytir ikki er skjalfest.

Kannast má, um tað er figgjarligt grundarlag fyri stovnsetan av parkeringsgrunni.

7: Uppskot til løgtingslóg um broyting í løgtingslóg um ferðslu (ferðslulógin).

Parkeringshús í miðbýin

Tørvur er á fleiri parkeringsplássum í býnum, eisini hóast borgararnir í framtíðini fara at velja eina aðra flutningsloysn enn privatbil, tí at eitt støðugt ynski fyri miðbýin er somuleiðis at minka um ferðsluna í miðbýnum og harvið eisini parkeringina í miðbýnum.

At skipa parkeringina í miðbýnum, soleiðis at 1-2 parkeringshús verða bygd at rúma størsta tørvinum á parkering, hevði havt við sær, at tørvurin varð nøktaður, og at ferðslan í miðbýnum minkaði.

Í framtíðini kann eisini hugsast at parkeringshús verða lögð uttanfyri býin, har gott busssamband er. Møguleiki er eisini at seta tøkur súkklur til fría nýtslu til tey, sum parkera uttanfyri býin.

Felags parkeringsgrunnur

Møguleiki er at skipa ein felags parkeringsgrunnur, sum skal umsita, viðlíkahalda og taka sær av nýgerð av parkeringsplássum. Átøkini, sum grunnurin skal figgja, kunnu verða figgjaði av móguligum gjøldum frá gjaldsparkering, parkeringsbótum, parkeringsloyvum, stuðli o.ø.

Ein móguleiki, sum verður brúktur uttanlands er, at fáa eitt virki at umsita allar parkeringssuppgávur í grunninum.

Endurskoðan av skyldum við um- og nýbyggjan

Dagføring av skyldum av gerð av parkeringsplássum í samband við um- og nýbygging í Almennu Byggisamtyktini hjá Tórshavnar Kommunu eru ásetingar og skyldur hjá øllum, sum fáa loyvi til um- og nýbygging.

Ásetingarnar eiga at verða eftirhugdar og móguliga dagfórdar, so viðtøkurnar samsvara byggjøkkinum og væntaðum viðurskiftum á ymisku økjum.

Dagføra parkeringspláss til røslutarnað

Atkomumøguleikar^{8,9} og parkering hjá teimum sum bera brek, hava ásetingar, sum verða álagdar øllum almennum parkeringsplássum.

Rátt verður til, at øll parkeringsøkir hjá kommununi verða eftirhugd og kannaði, í mun til um ásetingarnar fyri parkeringspláss til røslutarnað verða fylgdar.

Harafturat hevði tað hjálpt brúkarinum, um ein kunning um staðseting av parkeringsplássum til røslutarnað varð lögð á heimasíðuna hjá Tórshavnar kommunu.



8: Løgtingslóg frá februar 2012 um atkomu

9: Sáttmáli Sameindu Tjóða um rættindi hjá einstaklingum, sum bera brek, og kunngerð nr. 13 frá (10???)

Gera einfaldan parkeringsleist

Verandi tíðarsonubýti er alt ov tilvildarligt. Ein einfaldur parkeringsleistur hevur við sær, at tað er lættari at yvirskoða, hvørji øki eru til serliga endamálið. Verandi tíðarsonubýti er soleiðis:

Kortið niðanfyri vísir tilráðing um ein nýggjan og einfaldan tíðarsonuleist.

Teir parkeringsbásar, sum í dag eru 15 og 30 min., og eru við ta grønu linjuna, verða 30 min.

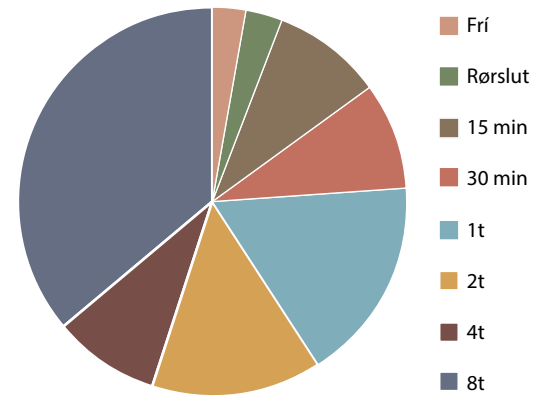
Tey stóru parkeringsøkini, litaði reyð á kortinum, verða 8 t.

Teir parkeringsbásar, sum ikki eru nevndir omanfyri, verða 2 t parkering.

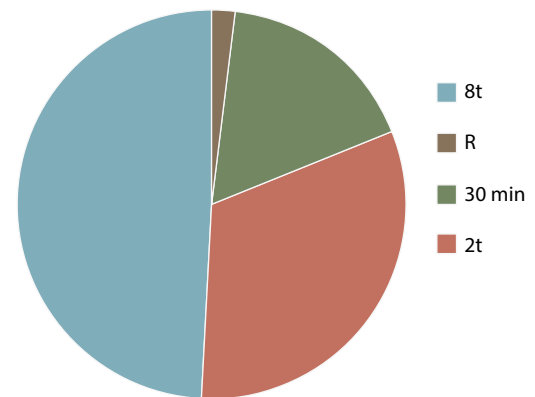
Úrslitið av tíðarsonubýtinum, um tilráðingin verður framd.



INNANFYRI MIÐBÝARSONUNA ERU 767 PARKERINGSBÁSAR



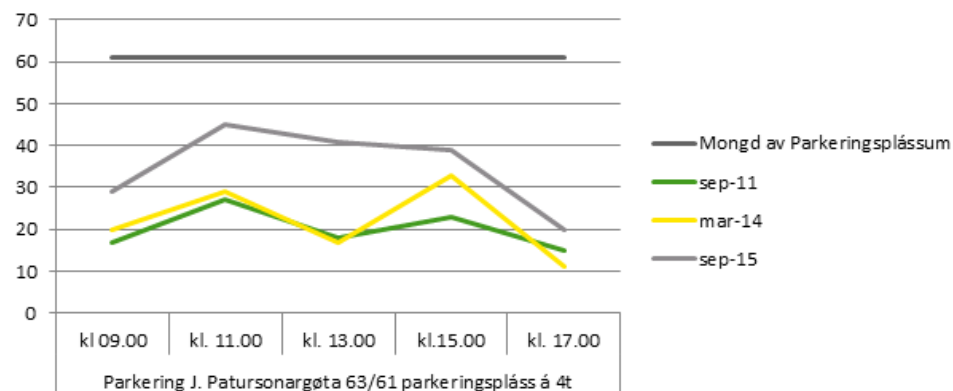
EINFALDAN AV SONUNI 767 BÁSAR BROYTAST TIL 30 MIN, 2T OG 8T



Broyting, tíðarsonu á parkeringsøkinum í J. Paturssonar gøtu

Parkeringsbásarnir verða ikki gagnnýttir við verandi tíðarsonu. Tíðarsonan er í dag 4 t, og um tíðarsonan varð broytt til 8t, so høvdu fleiri fingið ágóðan av plássinum.

Kanningar vísa, at knapt helmingurin av bilunum standa har allan dagin.



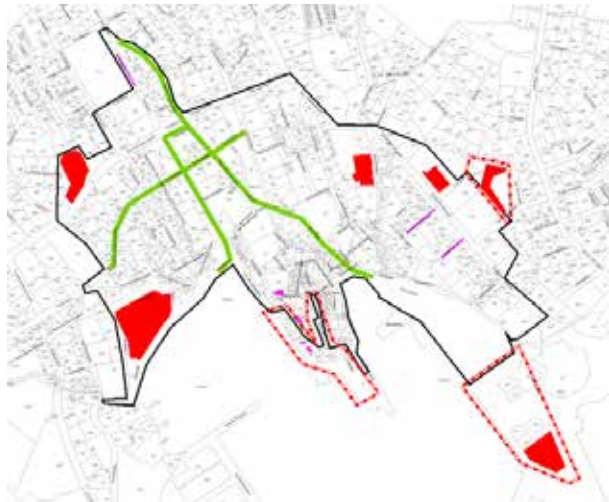
Útgreining av kanningini av J. Paturssonar gøtu 8. oktober 2015 kl. 10 fyrrapart og kl. 14:30 seinnapart siga:

	Mongd/bilar	í %
Parkeringspláss í brúk fyrrapart , 61 pláss í alt	37	61
Parkeringspláss í brúk seinnapart, 61 pláss í alt	39	64
Parkeraðir bilar, bert fyrrapart 37 er 100%	21	57
Parkeraðir bilar, bert seinnapart 39 er 100%	23	59
Parkeraðir bilar allan dagin, bert flutt bilin	10	
Parkeraðir bilar allan dagin, ikki flutt bilin	6	
Parkeraðir bilar allan dagin, 38 er 100%	16	42
FAKTA		í %
Parkeringspláss í brúk fyrrapart , 61 pláss í alt		61%
Parkeringspláss í brúk seinnapart, 61 pláss í alt		64%
Av teimum sum parkera hálvan dag		58%
Av teimum sum parkera heilan dag		42%

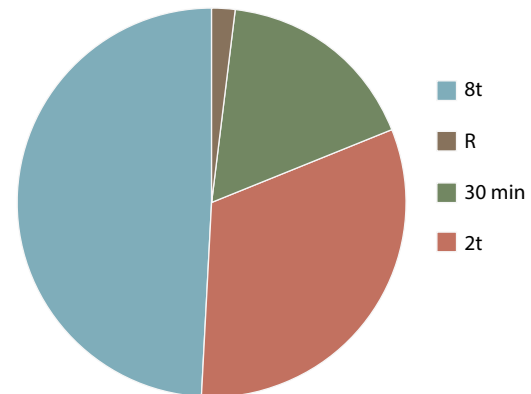
Fleiri sonuparkeringspláss

Við at taka fleiri av parkeringsbásunum, sum í dag ikki eru tíðaravmarkaðir, er tað møgult at fáa 146 parkeringsbásar aftrat verandi sonu í miðbýnum.

Kortið niðanfyrir vísir víðkaðu sonuna, parkeringsøkini við Lonirnar, á Eystaru bryggju, og tey pink-litaðu økini eru tey nýggju parkeringsøkini í sonuni.



VIÐKAN AV EINKLAÐU SONUNI FRÁ 767 TIL 901 BÁSAR



Talan eru um hesi parkeringspláss.

Bústaður	Tíðarsona 2t	Tíðarsona 8t	Í alt
Tórsgøta við Kommunuskúlan	9		
Rektaragøta, ytst	4		
Rektaragøta Bryggjubakki, ytst	6		
Bakkahella	6		
M.A.Winthersg.	8		
Abbatrøð	6		
v. Skipafelagið		83	
Revagarðurin		24	
	39	107	146

Einvegis gøtur súkklu- og gongubreytir

Ferðslan¹⁰ í miðbýnum skal verða avmarkað í mest møguligan mun. Vegirnir skulu verða skipaðir soleiðis, at óviðkomandi gjøgnumkoyrandi ferðsla ikki verður gjøgnum Miðbýin, men verður beind á ringvegirnar í býnum. Framtíðar parkeringsøki, t.d. bygging á Skálatrøð, skulu vera við beinleiðis atkomu til/frá innara ringvegi. Fyri m.a. at avmarka ferðsluna í háferðslutíð verður stuttíðarparkering í miðbýnum, meðan langtíðarparkering í framtíðini ikki bert verður í Miðbýnum.

Uppskot um nýggja einvegis ferðslu í Miðbýnum
Súkklað verður á vegnum í miðbýnum, har hámarksferðin av ferðslutrygdarávum verður sett til 30-40 km/t. Gongubreytir eru, og kommunan umhugsar loysnir við "shared-spaces" í Miðbýnum.

Kommunan fer at gera eina ætlan fyri eitt tílíkt høvuðskervi til súkklu, sum fer at umfata súkklubreytir í fríøkjum og tryggja breytir fram við teimum stóru vegunum og ella burtur frá bilferðsluni, umframt at kommunan framhaldandi fer at gera fleiri súkklubreytir í sambandi við størri nýggjar vegagerðir. Her verður víst til Svørtu ætlanina, sum Tekniska fyrising er í gongd við at framleiða.

Framtíðarmøguleikar og -tørvur

Parkeringsøkir kunnu brúkast til fleiri endamál, til ávís høvir, og tí vera partur av býarrúminum, samansjóðan av borgarum, list, spæliplássi og tilhaldi. Parkeringsøkir verða í dag í nøkrum førum brúkt til fleiri endamál, t.d. verða fleiri skúlagarðar uttanfyri skúlatíð brúktir til parkering. Parkeringsøkini á Vaglinum og á Skálatrøð hava í nøkrum førum verið brúkt til ymisk tiltøk, har nógv fólk savnast. Tað er bert hugflogið, sum setur mörk fyri, hvat parkeringsøkini kunnu brúkast til.



Upplýsingarátøk

Høvuðsorsøkin til, at parkeringstrupulleikarnir í miðbýnum eru so stórir, er at borgarin hevur brúk fyri eini hugburðsbroyting í mun til brúk av alternativum flutningsmøguleikum. Neyðugt er við upplýsingarátøkum um útlát, ókeypis bussar, gøtur og súkkklubreytir, so fólk móguliga velja bilin frá. Átøkini eiga at verða marknaðarførd á ymiskan hátt, í miðlum, tíðarritum og við brúkslutum, ið vísa til átakið.

Ein hugburðsbroyting og raðfesting sigur, at fólk í framtíðini fara at verða meiri tilvitað um umhvørvið og heilsuna.

Hendan átaksætlan kundi verði gjørd í samstarvi við Umhvørvispolitikkin, sum verður orðaður í hesum døgum.

Parkeringsmøguleikar í bygdunum

Í eini gjøgnumgongd av parkeringsmøguleikum í bygdunum er staðfest:

Á Hvítanesi ynskja íbúgvar at fáa skeltir sett upp, so ymiskir lutir og akfør ikki verða sett ymiska staðni í bygdini, sum forða dagliga virkseminum í bygdini.

Í Nólsoy eru vánaligir parkeringsmøguleikar í bygdini. Ein loysn kundi verið, at staðbundna nevndin í Nólsoy saman við Teknisku deild finna eina góða loysn fyri ferðslu og parkeringsavbjóðingunum í Nólsoy.

Á Velbastað er tørvur á fleiri parkeringsplássum.

Parkeringsviðurskiftini í bygdunum eiga at vera eftirkannað, soleiðis at endalig støða kann takast til, hvørji átøk eru neyðug.

Hugsa um börnini
og umhvörvið !

Sløkkið motorin!

Visjón, mál og strategi

Kommunan hevur í ymiskum ætlanum og visjónsarbeiði málsetningar fyri, at hon ynskir vøkstur, trivnað og ein tryggan livandi bý.

Í strategiini fyri Kommunuætlanina verður staðfest, at parkeringspolitikkurin hjá kommununi skal tryggja, at bæði fólk til handils og á ferð gjøgnum býin kunnu parkera í miðbýnum, men dentur verður lagdur á parkering í sambandi við handil ella onnur ørindi.

Um kommunan skal náa hesum málsetningum, má strategiin raðfestast.

Strategiini inniheldur hesi ítøkilig átøkini:

- Viðka sonuna, gera ein einfaldan parkeringsleist og átrokandi dagføringar
- Veita íbúgvum í miðbýnum parkeringsloyvir.
- Endurskoða parkeringsbótina og skyldur í samband við ný- og umbygging.
- Fleiri langtíðar parkeringspláss
- Seta upp talgild ávísingarskeltir
- Fáa heimild til gjaldsparkering
- Kanna um grundarlag er fyri parkeringsgrunni
- Tryggja parkeringsviðurskiftini í bygdunum
- Raðfesta tey bleytu í ferðsluni
- Virka fyri upplýsingaráttøkum
- Vera opin fyri nýggjum tørvi og móguleikum

Parkeringstiltøk fram til 2020

Tað eru fleiri størri og smærri átøk og tiltøk sum kunnu raðfestast og fremjast fram til 2020.

Neyðugt verður at raðfesta átøkini, soleiðis at broytingarnar ikki ørkymla borgaran óneyðugt. Niðanfyri er tilráðing til raðfesting av átøkunum. Serliga eru tað átøkini frá 1-7, sum kunnu gerast samstundis, so broytingar ikki ørkymla borgaran óneyðuga ofta. Um væl verður skipað fyri, so nýtist tað ikki at taka so langa tíð at fremja hesi átøk.

Átøkini frá 12-14 eru eisini partvís í gongd og skulu samskipast við aðrar deildir.

Átøkini 8-11 eru tyngri mál, sum krevja størri politiska viðgerð, umsóknir og játtanir. Orðaskifti og fyrireikingar av hesum málum kunnu setast í gongd skjótast, men trupult er at meta um, hvussu skjótt tey kunnu fremjast í verki.

1. Parkeringsloyvir til íbúgvar
2. Gera einfaldan parkeringsleist
3. Broyta tíðarsonuna á grøna parkeringsøkinum
4. Dagføra parkeringspláss til rørlutarnað
5. Endurskoða parkeringsbótina
6. Dagføring av skyldum í samband við um- og nýbygging
7. Viðka parkeringssonuna
8. Talgild ávísingarskeltir til parkeringsøkir
9. Stovnsetan av gjaldsparkering
10. Parkeringshús byggjast
11. Stovnsetan av parkeringsgrunni
12. Tryggja, at bygdin hava nøktandi parkeringsviðurskiftir
13. Einvegis gøtur og fleiri gongu- og súkklubreytir
14. Upplýsingaráttøk í miðlum og tíðarritum



2 Hvítanes-líni á Gøtu

2

BUSSLEIÐIN
www.bussleidin.is



NIÐURSTØÐA

Niðurstøða

Kommunan hevur stóran tørv á einum yvirskipaðum parkeringspolitikki við greiðum ætlanum fyri framtíðina.

Parkeringspolitikkurin er við til at lýsa verandi støðu, men samstundis eisini at vísa á, hvørji átøk eru neyðug at seta í verk fyri at tálma ferðsluni og parkeringsavbjóðingunum í kommununi.

Kanningar vísa heilt greitt, at tørvur er á tillagingum í samband við parkering og ferðslu í miðbýnum, umframt bráðfeingis tørv á fleiri langtíðarparkeringsplássum.

Sum íbúgvatalið í kommununi veksur, og vegasambandið í Føroyum gerst alsamt størri, má roknast við, at hóast umhvørvisrák og fleiri gøtur og súkklubreytir, fer tað at vera brúk fyri støðugt at økja um parkeringsplássini.

Tilrátt verður, at parkeringspolitikkurin verður dagførdur saman við eini minni tørvskanning 4. hvørt ár, so parkeringsplássútboðið altíð er nøktandi.



TÓRSHAVNAR
KOMMUNA